




Dell Latitude 3340

Manual do proprietário

Modelo normativo: P47G
Tipo normativo: P47G001



Notas, avisos e advertências

-  **NOTA:** Uma NOTA indica informações importantes que ajudam você a usar melhor os recursos do computador.
-  **CUIDADO:** Um AVISO indica possíveis danos ao hardware ou perda de dados e ensina como evitar o problema.
-  **ATENÇÃO:** Uma ADVERTÊNCIA indica possíveis danos à propriedade, risco de lesões corporais ou mesmo risco de vida.

Copyright © 2015 Dell Inc. Todos os direitos reservados. Esse produto é protegido por leis de direitos autorais e de propriedade intelectual dos EUA e internacionais. Dell™ e o logotipo Dell são marcas comerciais da Dell Inc. nos Estados Unidos e/ou em outras jurisdições. Todas as outras marcas e os nomes aqui mencionados podem ser marcas comerciais de suas respectivas empresas.

2016 -11

Rev. A01

Índice

1 Como trabalhar no computador.....	5
Antes de trabalhar na parte interna do computador.....	5
Como desligar o computador.....	6
Após trabalhar na parte interna do computador.....	7
2 Como remover e instalar componentes.....	8
Ferramentas recomendadas.....	8
Visão geral do sistema.....	8
Como remover o cartão SD (Secure Digital).....	10
Como instalar o cartão Secure Digital (SD).....	10
Como remover a bateria.....	10
Como instalar a bateria.....	11
Como remover o cartão do módulo de identidade do assinante (SIM).....	11
Como instalar o cartão SIM.....	12
Como remover a tampa da base.....	12
Como instalar a tampa da base.....	13
Como remover a memória.....	13
Como instalar a memória.....	13
Como remover o acabamento do teclado.....	13
Como instalar o acabamento do teclado.....	14
Como remover o teclado.....	14
Como instalar o teclado.....	16
Como remover a bateria de célula tipo moeda.....	16
Como instalar a bateria de célula tipo moeda.....	17
Como remover a placa do conector de áudio.....	17
Como instalar a placa do conector de áudio.....	17
Como remover o disco rígido.....	17
Como instalar o disco rígido.....	18
Como remover os alto-falantes.....	18
Como instalar os alto-falantes.....	19
Como remover a placa de rede local sem fio (WLAN).....	19
Como instalar a placa WLAN.....	20
Como remover a placa de rede de longa distância sem fio (WWAN).....	20
Como instalar a placa WWAN.....	21
Como remover o ventilador do sistema.....	21
Como instalar o ventilador do sistema.....	22
Como remover o dissipador de calor.....	23
Como instalar o dissipador de calor.....	23
Como remover o conjunto da tela.....	24
Como instalar o conjunto da tela.....	25
Como remover a placa de sistema.....	26



Como instalar a placa de sistema.....	27
3 Configuração do sistema.....	29
Sequência de inicialização.....	29
Teclas de navegação.....	29
Opções de configuração do sistema.....	30
Como atualizar o BIOS	38
Senhas do sistema e de configuração.....	38
Como atribuir uma senha do sistema e uma senha de configuração.....	38
Como excluir ou alterar uma senha do sistema e/ou de configuração existente.....	39
4 Diagnóstico.....	40
Diagnóstico da avaliação avançada de pré-inicialização do sistema (ePSA).....	40
Luzes de status do dispositivo.....	41
Luzes de status da bateria.....	41
5 Especificações técnicas.....	42
6 Como entrar em contato com a Dell.....	47





Como trabalhar no computador


Antes de trabalhar na parte interna do computador


Use as seguintes diretrizes de segurança para ajudar a proteger seu computador contra danos potenciais e ajudar a garantir sua segurança pessoal. A menos que indicado diferentemente, cada procedimento incluído neste documento pressupõe as seguintes condições:


- Você leu as informações de segurança fornecidas com o computador.
- Um componente pode ser substituído ou, se tiver sido adquirido separadamente, pode ser instalado executando-se o procedimento de remoção na ordem inversa.

 **ATENÇÃO:** Antes de trabalhar na parte interna do computador, leia as informações de segurança fornecidas com o computador. Para obter informações adicionais sobre as melhores práticas de segurança, consulte a página inicial sobre conformidade normativa em www.dell.com/regulatory_compliance.

 **CUIDADO:** Muitos reparos só podem ser feitos por um técnico certificado. Você deve executar apenas tarefas de solução de problemas e reparos simples, conforme autorizado na documentação do produto ou conforme orientado pela equipe de suporte e de serviço de assistência online ou por telefone. Os danos causados por assistência não autorizada pela Dell não são cobertos pela garantia. Leia e siga as instruções de segurança fornecidas com o produto.

 **CUIDADO:** Para evitar descarga eletrostática, elimine a eletricidade estática do seu corpo usando uma pulseira antiestática ou tocando periodicamente em uma superfície metálica sem pintura, como um conector na parte de trás do computador.

 **CUIDADO:** Manuseie os componentes e placas com cuidado. Não toque nos componentes ou nos contatos das placas. Segure uma placa pelas suas bordas ou pelo suporte de montagem de metal. Segure os componentes, como processadores, pelas bordas e não pelos pinos.

 **CUIDADO:** Ao desconectar um cabo, puxe-o pelo conector ou pela respectiva aba de puxar, nunca pelo próprio cabo. Alguns cabos têm conectores com presilhas de travamento. Se estiver desconectando algum cabo desse tipo, destrave as presilhas antes de desconectá-lo. Ao separar conectores, mantenha-os alinhados para evitar que os pinos sejam entortados. Além disso, antes de conectar um cabo, verifique se ambos os conectores estão corretamente orientados e alinhados.

 **NOTA:** A cor do computador e de determinados componentes pode ser diferente daquela mostrada neste documento.

Para evitar danos no computador, execute o procedimento a seguir antes de começar a trabalhar em sua parte interna.

1. Certifique-se de que a superfície de trabalho está nivelada e limpa para evitar que a tampa do computador sofra arranhões.
2. Desligue o computador (consulte Como desligar o computador).
3. Se o computador estiver conectado em um dispositivo de acoplamento (acoplado) como a Base de mídia ou Bateria auxiliar opcional, desacople-o.

 **CUIDADO:** Para desconectar um cabo de rede, primeiro desconecte-o do computador e, em seguida, desconecte-o do dispositivo de rede.


4. Desconecte todos os cabos de rede do computador.
5. Desconecte o computador e todos os dispositivos conectados de suas tomadas elétricas.
6. Feche a tela e vire o computador sobre uma superfície de trabalho plana com a parte de baixo voltada para cima.

 **NOTA:** Para evitar danos à placa de sistema, remova a bateria principal antes de fazer a manutenção no computador.



7. Remova a bateria principal.
8. Desvire o computador.
9. Abra a tela.
10. Pressione o botão liga/desliga para aterrar a placa de sistema.

 **CUIDADO: Para evitar choques elétricos, sempre desligue o computador da tomada elétrica antes de abrir a tela.**

 **CUIDADO: Antes de tocar em qualquer componente na parte interna do computador, elimine a eletricidade estática de seu corpo tocando em uma superfície metálica sem pintura, como o metal da parte de trás do computador. No decorrer do trabalho, toque periodicamente em uma superfície metálica sem pintura para dissipar a eletricidade estática, a qual pode danificar os componentes internos.**

11. Remova quaisquer ExpressCard ou cartão inteligente instalados dos respectivos slots.


Como desligar o computador

 **CUIDADO: Para evitar a perda de dados, salve e feche todos os arquivos e saia dos programas abertos antes de desligar o computador.**

1. Desligue o sistema operacional:

· No Windows 8.1:


– Com o uso de um dispositivo sensível ao toque:

- a. Passe o dedo na borda direita da tela, abrindo o menu Botões e selecione **Configurações**.
- b. Selecione o  e selecione **Desligar**.


Ou

* Na tela Início, toque no  e selecione **Desligar**.


– Com o uso de um mouse:

- a. Aponte para o canto superior da tela e clique em **Configurações**.
- b. Clique no  e selecione **Desligar**.

Ou

* Na tela Início, clique em  e selecione **Desligar**.

· No Windows 7:

1. Clique em **Iniciar** .
2. Clique em **Desligar**.

ou

1. Clique em **Iniciar** .
2. Clique na seta no canto inferior direito do menu **Iniciar**, conforme mostrado abaixo, e clique em **Desligar**.



2. Certifique-se de que o computador e todos os dispositivos conectados estão desligados. Se o computador e os dispositivos conectados não tiverem sido desligados automaticamente quando você desligou o sistema operacional, mantenha o botão liga/desliga pressionado por cerca de 6 segundos para desligá-los.

Após trabalhar na parte interna do computador

Após concluir qualquer procedimento de recolocação, conecte todos os dispositivos, placas e cabos externos antes de ligar o computador.

 **CUIDADO: Para evitar danos no computador, use somente a bateria projetada para este computador Dell. Não use baterias projetadas para outros computadores Dell.**

1. Conecte os dispositivos externos, como replicador de portas, baterias auxiliares ou bases de mídia, e recolque quaisquer placas, como a ExpressCard.
2. Conecte quaisquer cabos de telefone ou de rede no computador.

 **CUIDADO: Para conectar um cabo de rede, primeiro acople o cabo ao dispositivo de rede e só depois o conecte no computador.**

3. Recoloque a bateria.
4. Conecte o computador e todos os dispositivos conectados nas tomadas elétricas.
5. Ligue o computador.

Como remover e instalar componentes

Esta seção fornece informações detalhadas sobre como remover ou instalar os componentes de seu computador.

Ferramentas recomendadas

Os procedimentos descritos neste documento podem exigir as seguintes ferramentas:

- Chave de fenda pequena
- Chave Phillips Nº 0
- Chave Phillips Nº 1
- Estilete plástico pequeno

Visão geral do sistema



Figura 1. Vista frontal

- | | | | |
|----|-----------------------|----|---------|
| 1. | tela | 2. | teclado |
| 3. | acabamento do teclado | | |

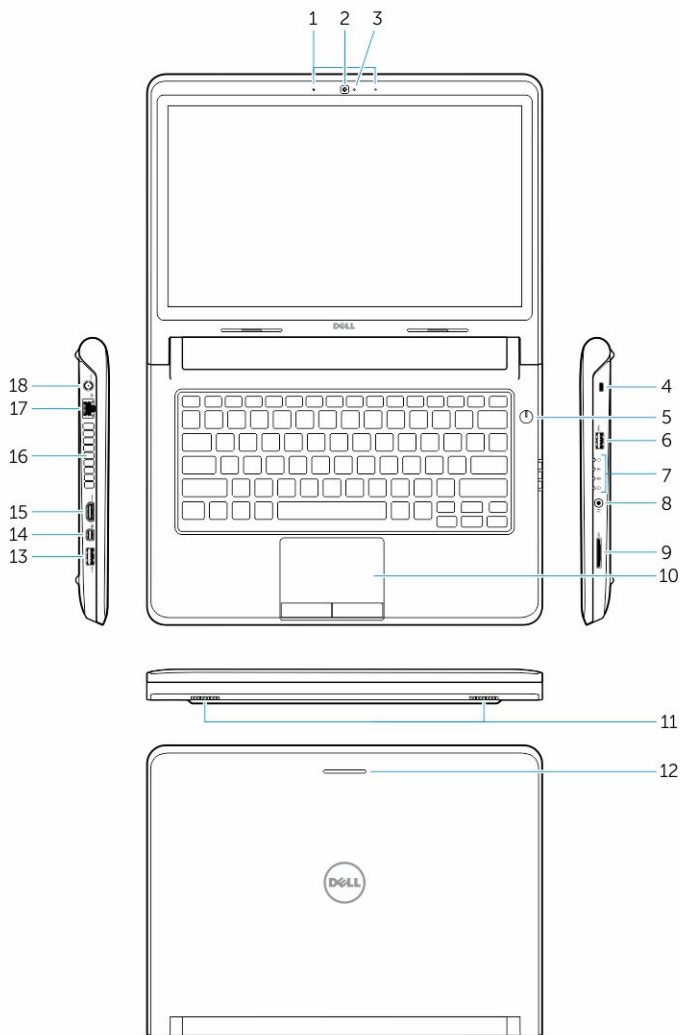


Figura 2. Recursos

1. microfones
2. câmera
3. luz de status da câmera
4. encaixe do cabo de segurança
5. botão liga/desliga
6. conector USB 3.0
7. luzes de status
8. conector de áudio
9. leitor de cartão de memória
10. touchpad
11. alto-falantes
12. luz de status da rede
13. conector USB 3.0 com PowerShare
14. conector de mini DisplayPort
15. conector HDMI
16. aberturas de ventilação
17. conector de rede

18. conector de alimentação

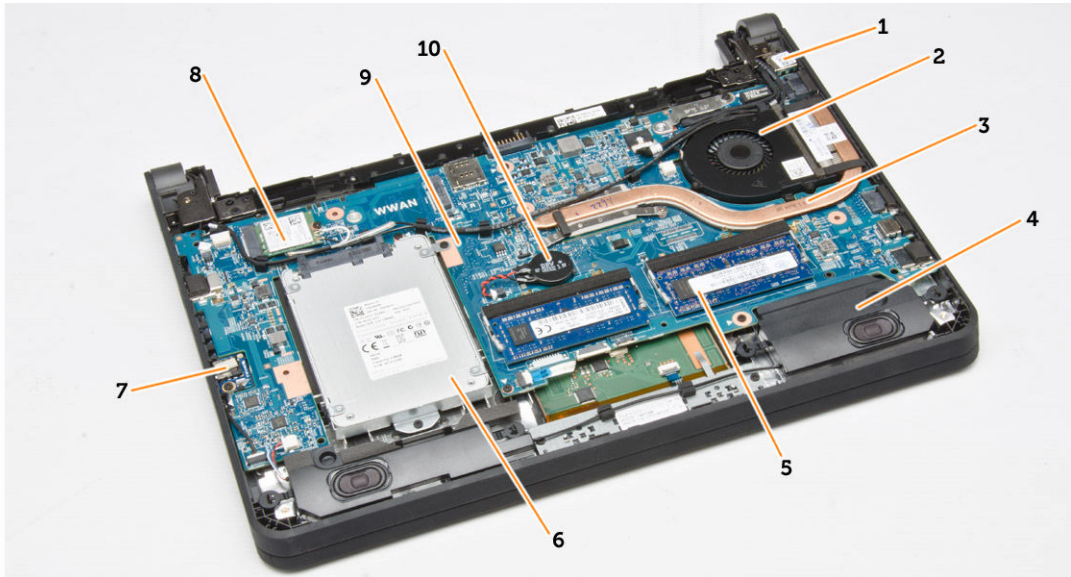


Figura 3. Vista interna — traseira

- | | |
|-------------------------------|----------------------------------|
| 1. conector de alimentação | 2. ventilador do sistema |
| 3. dissipador de calor | 4. alto-falante |
| 5. módulo de memória | 6. disco rígido |
| 7. placa do conector de áudio | 8. placa WLAN |
| 9. placa de sistema | 10. bateria de célula tipo moeda |

Como remover o cartão SD (Secure Digital)

1. Siga os procedimentos descritos em *Antes de trabalhar na parte interna do computador.*
2. Pressione o cartão SD para liberá-lo do computador.



3. Deslize o cartão SD para fora do computador.

Como instalar o cartão Secure Digital (SD)

1. Deslize o cartão SD para dentro de seu slot e pressione-o até que se encaixe no lugar com um clique.
2. Siga os procedimentos descritos em *Após trabalhar na parte interna do computador.*

Como remover a bateria

1. Siga os procedimentos descritos em *Antes de trabalhar em seu computador.*
2. Deslize as travas de liberação até a posição destravada e puxe a bateria para removê-la do computador.



Como instalar a bateria

⚠ CUIDADO: Certifique-se de que ambos os lados da bateria estejam alinhados com o slot para bateria. Se a bateria não estiver alinhada corretamente, a bateria e as travas da bateria podem ser danificadas. Não aplique força ao inserir a bateria no slot.

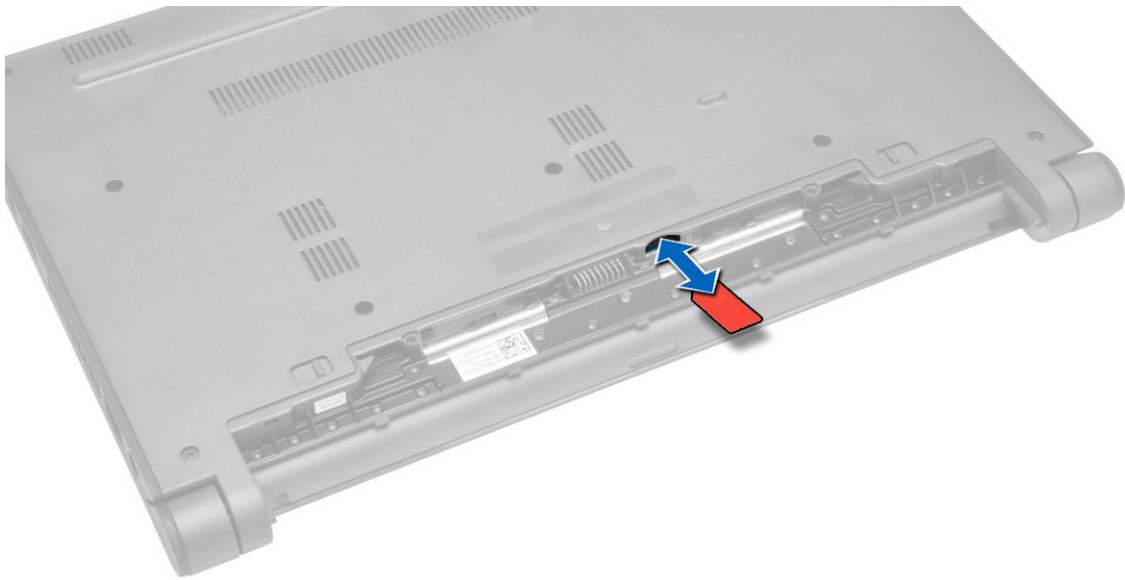
1. Alinhe os dois lados de a bateria com o respectivo slot.
2. Insira a bateria no slot até encaixá-la no lugar com um clique.

✎ NOTA: Se a bateria não se encaixar com firmeza, recoloque-a.

3. Siga o procedimento descrito em [Após trabalhar na parte interna do computador](#).

Como remover o cartão do módulo de identidade do assinante (SIM)

1. Siga os procedimentos descritos em *Antes de trabalhar em seu computador*.
2. Remova a bateria.
3. Pressione para soltar o cartão SIM e puxe-o para removê-lo do computador.

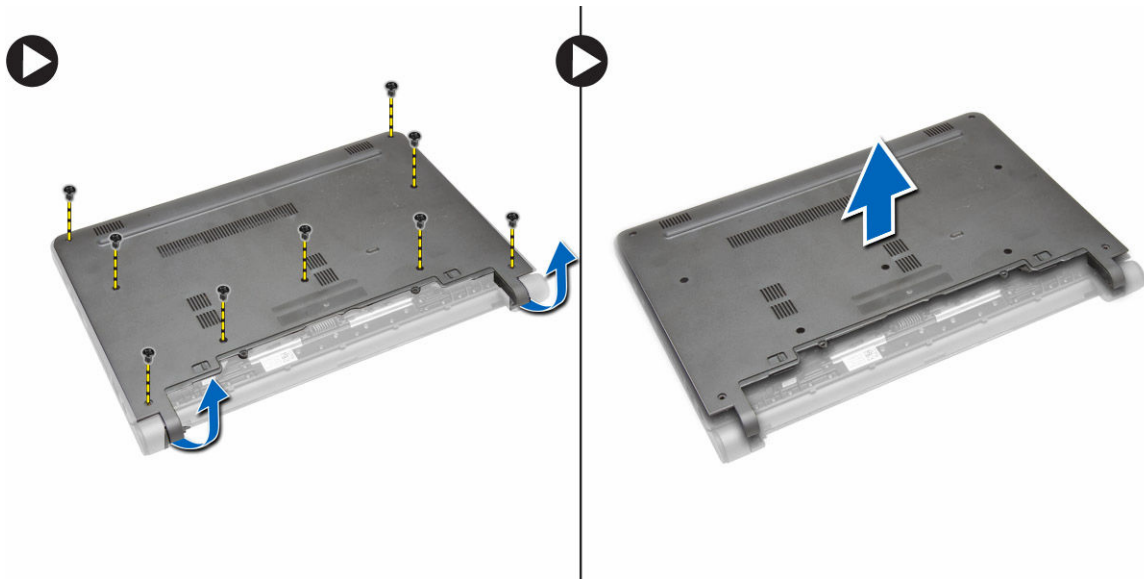


Como instalar o cartão SIM

1. Insira a placa SIM no slot correspondente no computador e pressione até que ela se encaixe no lugar.
2. Instale a bateria.
3. Siga os procedimentos descritos em *Após trabalhar na parte interna do computador*.

Como remover a tampa da base

1. Siga os procedimentos descritos em *Antes de trabalhar em seu computador*.
2. Remova a bateria.
3. Execute as etapas a seguir para remover a tampa da base do computador:
 - a. Remova os parafusos que fixam a tampa da base ao computador.
 - b. Desencaixe as bordas da tampa da base e remova-a do computador.

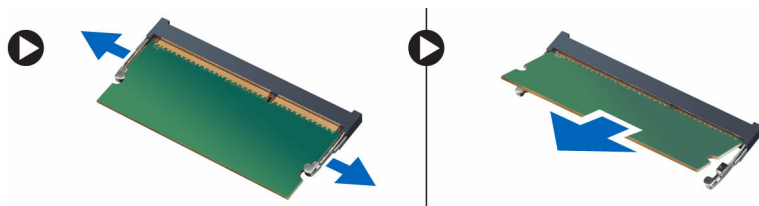


Como instalar a tampa da base

1. Alinhe as bordas da tampa da base no computador e pressione-a no computador até ela encaixar no lugar.
2. Aperte os parafusos que prendem a tampa da base ao computador.
3. Instale a bateria.
4. Siga os procedimentos descritos em *Após trabalhar na parte interna do computador*.

Como remover a memória

1. Siga os procedimentos descritos em *Antes de trabalhar em seu computador*.
2. Remova a/o:
 - a. bateria
 - b. tampa da base
3. Efetue as etapas a seguir para remover os módulos de memória do computador:
 - a. Levante os clips de retenção dos módulos de memória até eles ficarem liberados.
 - b. Remova os módulos de memória do computador.

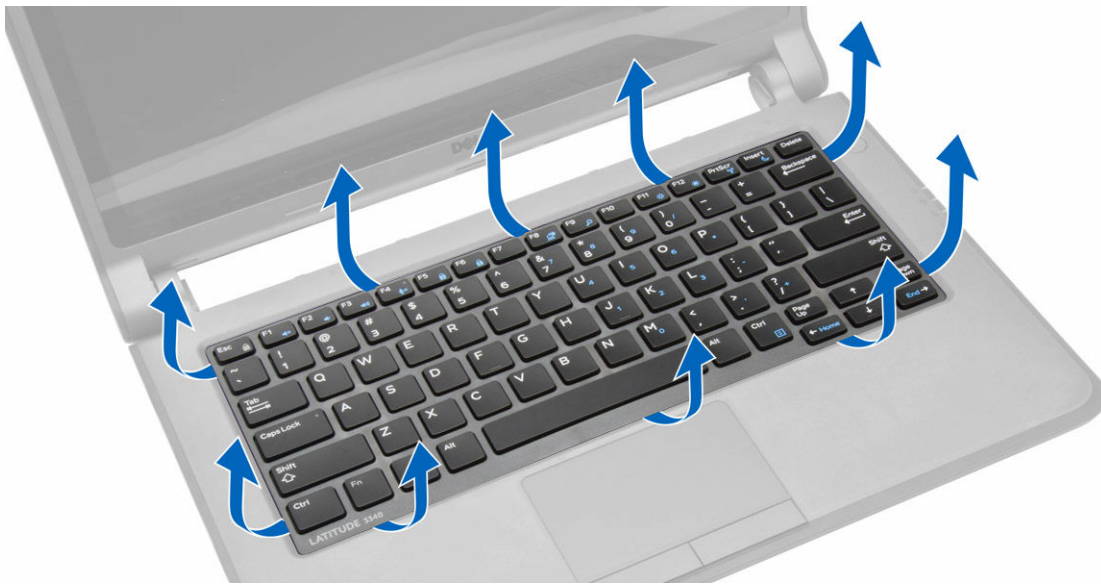


Como instalar a memória

1. Insira o módulo de memória em seu respectivo soquete e pressione até encaixá-lo no seu lugar.
2. Instale:
 - a. tampa da base
 - b. bateria
3. Siga os procedimentos descritos em *Após trabalhar na parte interna do computador*.

Como remover o acabamento do teclado

1. Siga os procedimentos descritos em *Antes de trabalhar na parte interna do computador*.
2. Levante para cima o acabamento do teclado para cima a partir da borda inferior e vá soltando ao longo da borda superior.



3. Remova o acabamento do teclado do computador.



Como instalar o acabamento do teclado

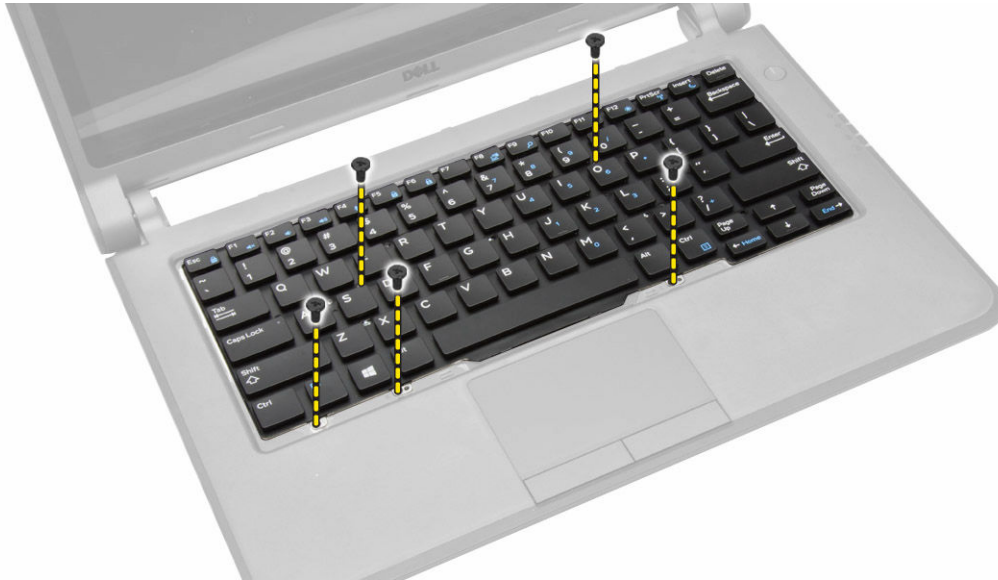
1. Encaixe o acabamento do teclado em seu compartimento.
2. Pressione toda a borda do acabamento do teclado até que ela fique firme no lugar.
3. Siga os procedimentos descritos em *Após trabalhar na parte interna do computador*.

 **NOTA:** Você pode também precisar de pressionar o centro do acabamento do teclado para prender o acabamento em seu lugar.

Como remover o teclado

1. Siga os procedimentos descritos em *Antes de trabalhar em seu computador*.
2. Remova a/o:
 - a. bateria
 - b. acabamento do teclado

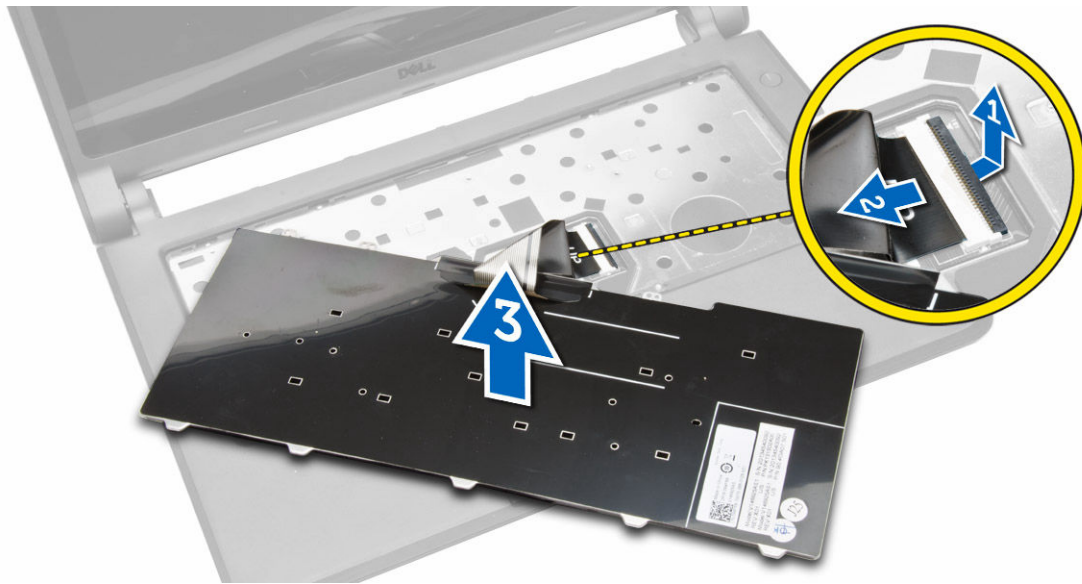
3. Remova os parafusos que seguram o teclado ao computador.



4. Deslize para baixo [1] e o levante [2] o teclado do computador para acessar o cabo do teclado.



5. Gire o teclado, desconecte o cabo do teclado do respectivo conector e remova o teclado do computador.

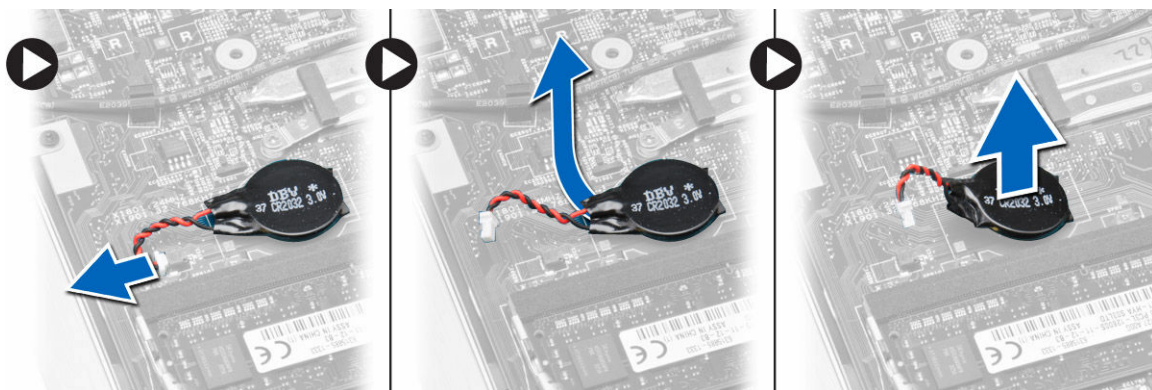


Como instalar o teclado

1. Conecte o cabo do teclado ao seu conector no computador.
2. Vire o teclado e instale o teclado no lugar correto.
3. Aperte os parafusos para fixar o teclado ao computador.
4. Instale:
 - a. acabamento do teclado
 - b. bateria
5. Siga os procedimentos descritos em *Após trabalhar na parte interna do computador*.

Como remover a bateria de célula tipo moeda

1. Siga os procedimentos descritos em *Antes de trabalhar em seu computador*.
2. Remova:
 - a. bateria
 - b. tampa da base
3. Execute as etapas a seguir para remover a bateria de célula tipo moeda do computador:
 - a. Desconecte o cabo da bateria de célula tipo moeda da placa de sistema.
 - b. Puxe a bateria de célula tipo moeda do adesivo sob a placa de sistema.
 - c. Remova a bateria de célula tipo moeda da placa de sistema.

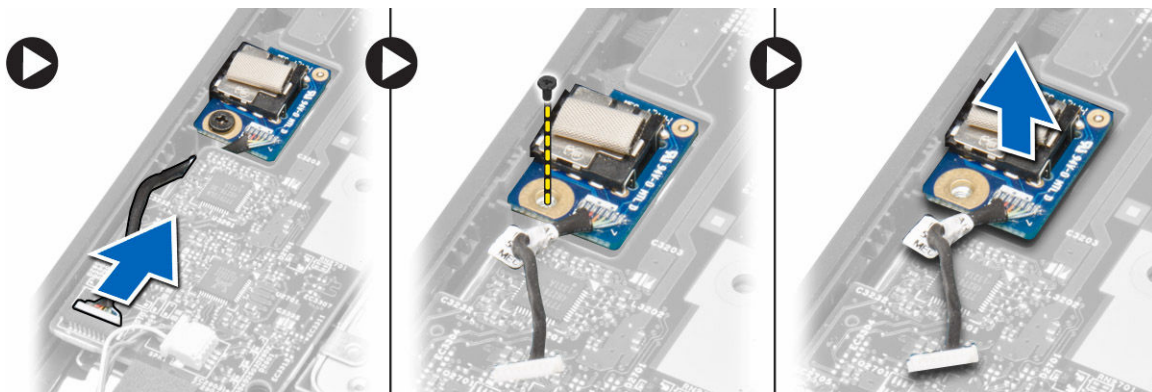


Como instalar a bateria de célula tipo moeda

1. Conecte o cabo da bateria de célula tipo moeda à placa de sistema.
2. Prenda a bateria de célula tipo moeda no adesivo na placa de sistema.
3. Instale:
 - a. tampa da base
 - b. bateria
4. Siga os procedimentos descritos em *Após trabalhar na parte interna do computador*.

Como remover a placa do conector de áudio

1. Siga os procedimentos descritos em *Antes de trabalhar em seu computador*.
2. Remova a/o:
 - a. bateria
 - b. tampa da base
3. Execute as etapas a seguir para remover a placa do conector de áudio do computador:
 - a. Desconecte o cabo da placa do conector de áudio da placa de sistema.
 - b. Remova o parafuso que prende a placa do conector de áudio no computador.
 - c. Levante e remova a placa do conector de áudio do computador.



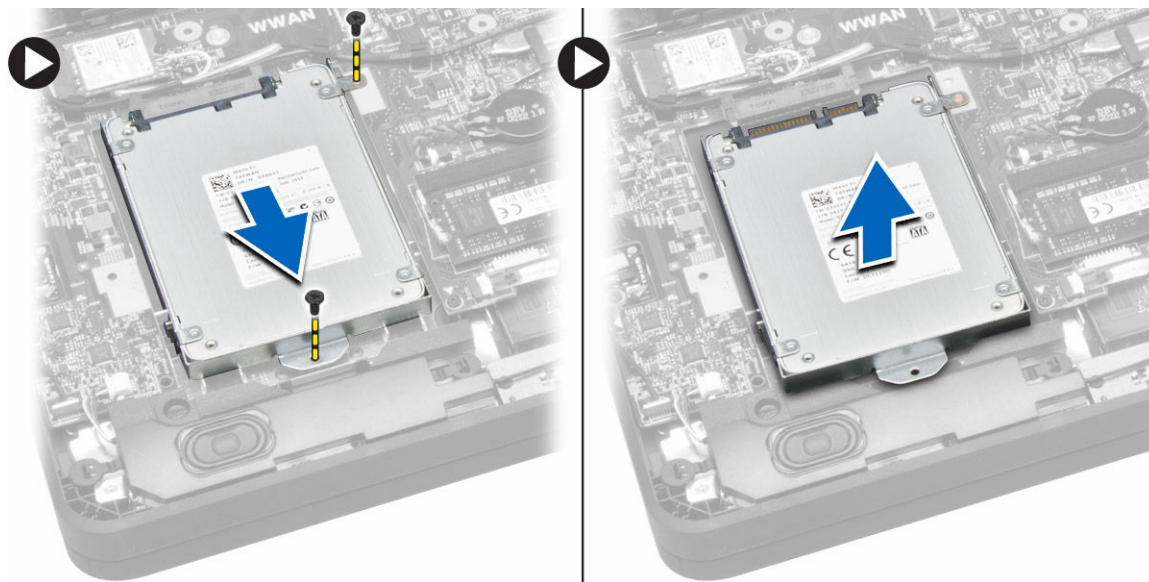
Como instalar a placa do conector de áudio

1. Posicione a placa do conector de áudio em seu slot no computador.
2. Aperte o parafuso para prender a placa do conector de áudio ao computador.
3. Conecte o cabo da placa do conector de áudio na placa de sistema.
4. Instale:
 - a. tampa da base
 - b. bateria
5. Siga os procedimentos descritos em *Após trabalhar na parte interna do computador*.

Como remover o disco rígido

1. Siga os procedimentos descritos em *Antes de trabalhar em seu computador*.
2. Remova a/o:
 - a. bateria
 - b. tampa da base
3. Execute as etapas a seguir para remover a unidade de disco rígido do computador:

- a. Remova os parafusos que prendem a unidade de disco rígido no computador. Deslize a unidade de disco rígido para desconectá-la do respectivo conector na placa de sistema.
- b. Levante e remova a unidade de disco rígido do computador.

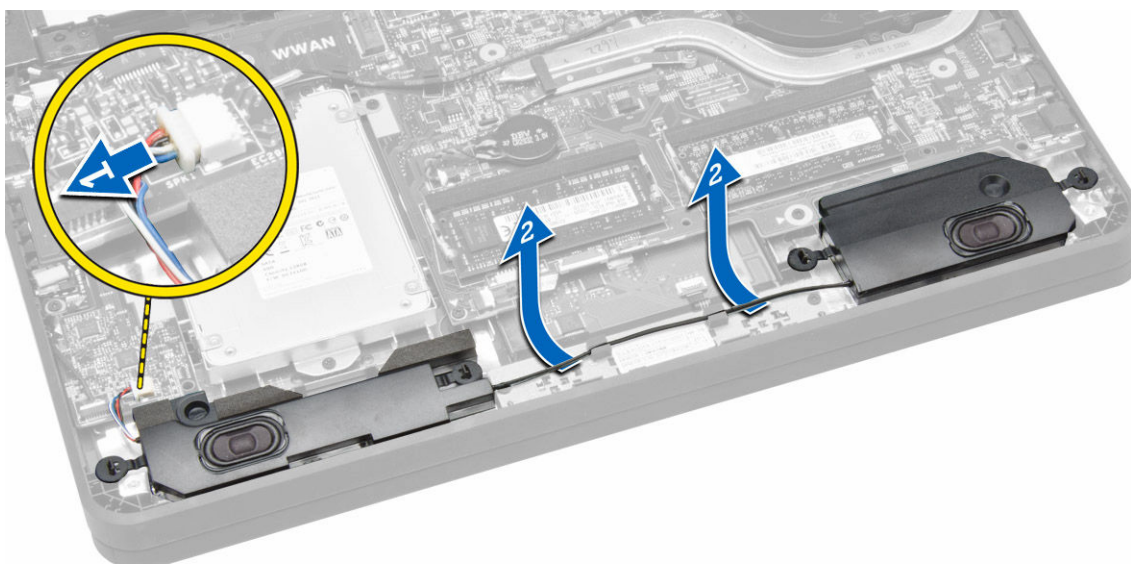


Como instalar o disco rígido

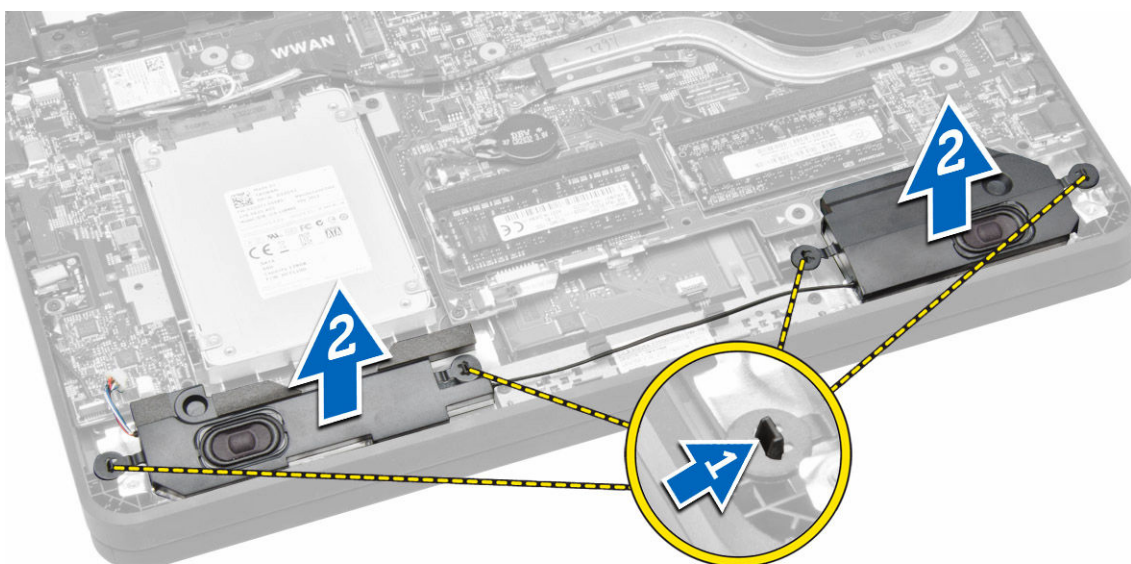
1. Alinhe o disco rígido no respectivo compartimento no computador.
2. Deslize o disco rígido em direção ao conector na placa de sistema.
3. Aperte os parafusos para prender o disco rígido ao computador.
4. Instale:
 - a. tampa da base
 - b. bateria
5. Siga os procedimentos descritos em *Após trabalhar na parte interna do computador*.

Como remover os alto-falantes

1. Siga os procedimentos descritos em *Antes de trabalhar em seu computador*.
2. Remova a/o:
 - a. bateria
 - b. tampa da base
3. Desconecte o cabo do alto-falante da placa de sistema [1]. Remova o cabo do alto-falante de seus canais no computador [2].



4. Retire as presilhas do alto-falante dos suportes no computador [1]. Levante e remova os alto-falantes do computador [2].



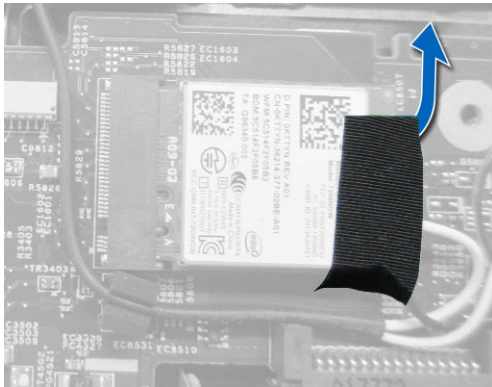
Como instalar os alto-falantes

1. Coloque novamente os alto-falantes no lugar correto e passe o cabo pelos canais.
2. Pressione os alto-falantes até que as presilhas nos alto-falantes encaixem nos suportes no computador.
3. Conecte o cabo do alto-falante à placa de sistema.
4. Instale:
 - a. tampa da base
 - b. bateria
5. Siga os procedimentos descritos em *Após trabalhar na parte interna do computador*.

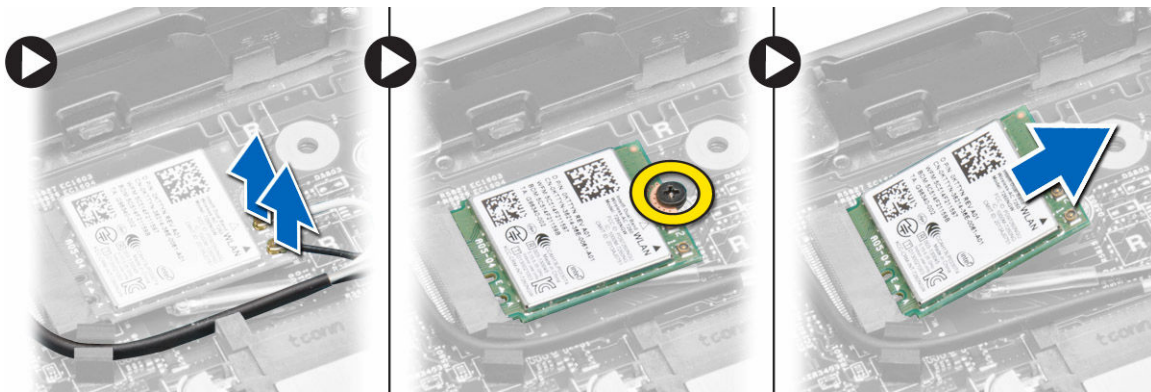
Como remover a placa de rede local sem fio (WLAN)

1. Siga os procedimentos descritos em *Antes de trabalhar em seu computador*.
2. Remova a/o:

- a. bateria
 - b. tampa da base
3. Remova a fita adesiva que prende os cabos da antena à placa WLAN.



4. Execute as etapas a seguir para remover a placa WLAN:
- a. Desconecte os cabos da antena da placa WLAN.
 - b. Remova o parafuso que prende a placa WLAN ao computador.
 - c. Remova a placa WLAN do computador.



Como instalar a placa WLAN

1. Insira a placa WLAN no seu respectivo conector no computador.
2. Pressione a placa WLAN para baixo e aperte o parafuso para prendê-la ao computador.
3. Conecte os cabos da antena aos seus respectivos conectores marcados na placa WLAN.
4. Aplique/cole a fita adesiva para prender os cabos da antena à placa WLAN.
5. Instale:
 - a. tampa da base
 - b. bateria
6. Siga os procedimentos descritos em *Após trabalhar na parte interna do computador*.

Como remover a placa de rede de longa distância sem fio (WWAN)

1. Siga os procedimentos descritos em *Antes de trabalhar em seu computador*.
2. Remova a/o:
 - a. bateria
 - b. tampa da base
3. Remova a fita adesiva que prende os cabos da antena à placa WWAN.



4. Execute as etapas a seguir para remover a placa WWAN:
 - a. Desconecte os cabos da antena da placa WWAN.
 - b. Remova o parafuso que prende a placa WWAN ao computador.
 - c. Remova a placa WWAN do computador.




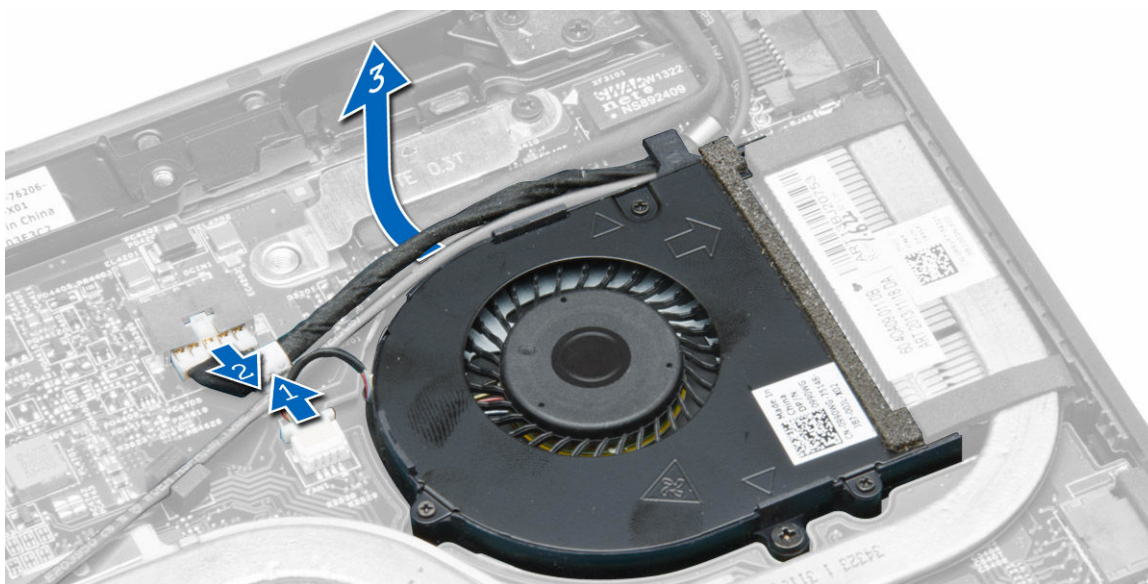
Como instalar a placa WWAN

1. Insira a placa WWAN no conector no computador.
2. Pressione a placa WWAN para baixo e aperte o parafuso para prendê-la ao computador.
3. Conecte os cabos da antena aos seus respectivos conectores marcados na placa WWAN.
4. Aplicar/cole a fita adesiva para prender os cabos da antena na placa WWAN.
5. Instale:
 - a. tampa da base
 - b. bateria
6. Siga os procedimentos descritos em *Após trabalhar na parte interna do computador*.

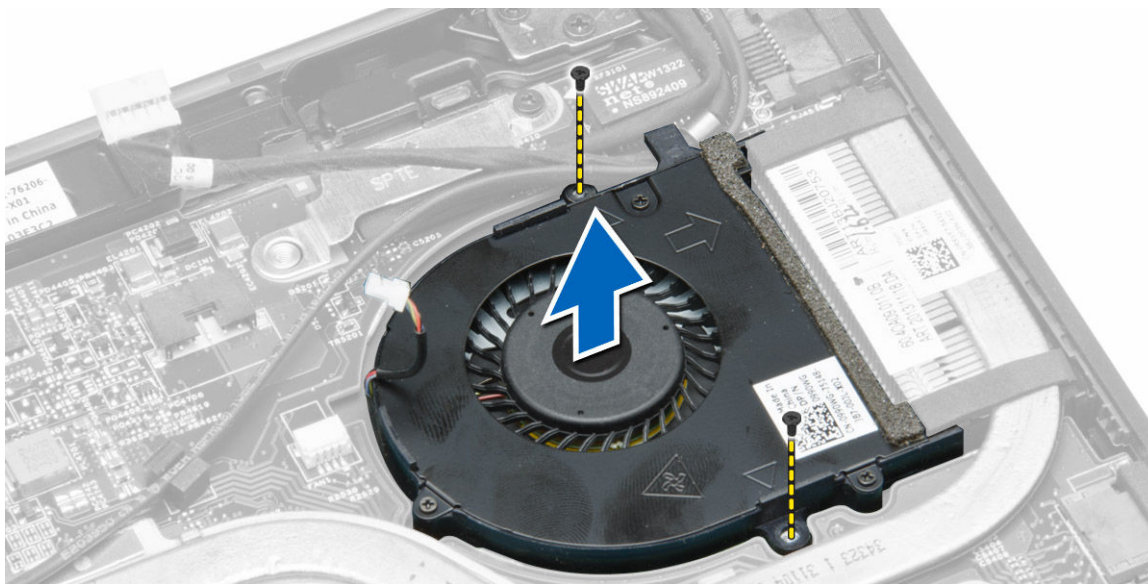
Como remover o ventilador do sistema

1. Siga os procedimentos descritos em *Antes de trabalhar na parte interna do computador*.
2. Remova a/o:
 - a. tampa da base
 - b. bateria
3. Execute as etapas a seguir para remover o ventilador do sistema:
 - a. Desconecte o cabo do ventilador do sistema [1] e o cabo de alimentação [2] da placa de sistema.
 - b. Remova o cabo de alimentação de seu prendedor para acessar o parafuso do ventilador do sistema [3].

 **NOTA:** A desconexão do cabo de alimentação é opcional. Para facilitar a remoção do ventilador do sistema, é recomendável desconectar o cabo de alimentação.



c. Remova os parafusos que fixam o ventilador do sistema ao computador. Remova o ventilador do sistema do computador.

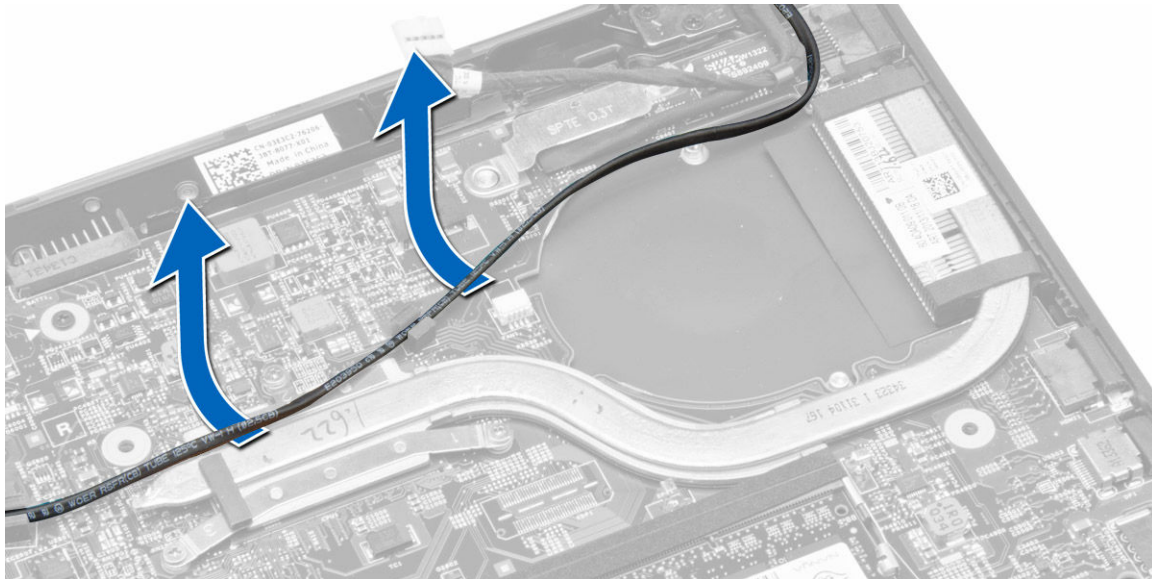


Como instalar o ventilador do sistema

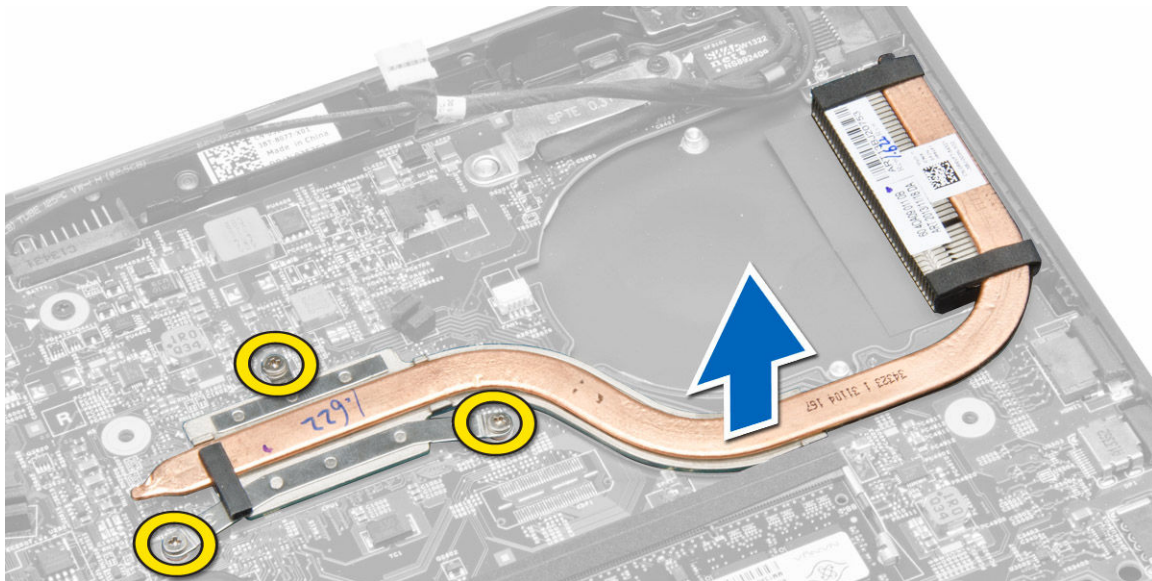
1. Execute as seguintes etapas para instalar o ventilador do sistema:
 - a. Posicione o ventilador do sistema em seu slot no computador.
 - b. Conecte o cabo do ventilador do sistema e o cabo de alimentação à placa de sistema.
 - c. Aperte os parafusos para prender o ventilador do sistema ao computador.
 - d. Passe o cabo de alimentação em seu prendedor no computador.
2. Instale:
 - a. bateria
 - b. tampa da base
3. Siga os procedimentos descritos em *Após trabalhar na parte interna do computador*.

Como remover o dissipador de calor

1. Siga os procedimentos descritos em *Antes de trabalhar na parte interna do computador*.
2. Remova a/o:
 - a. bateria
 - b. tampa da base
 - c. ventilador do sistema
3. Remova os cabos da antena de WLAN de seus canais na placa de sistema.



4. Solte os parafusos que prendem o dissipador de calor no computador. Remova o dissipador do computador.



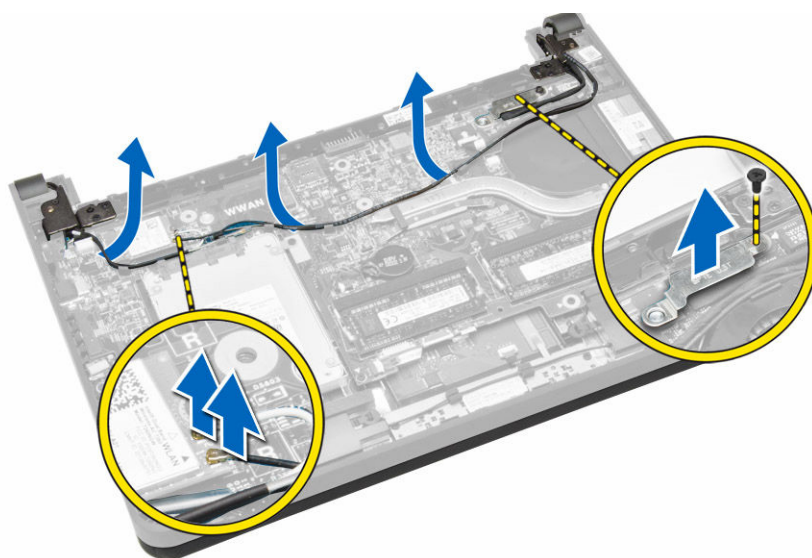
Como instalar o dissipador de calor

1. Coloque o dissipador de calor no computador.
2. Aperte os parafusos prisioneiros para prender o dissipador de calor à placa de sistema.
3. Passe os cabos da antena WLAN ao longo de seus canais na placa de sistema.

4. Instale:
 - a. ventilador do sistema
 - b. tampa da base
 - c. bateria
5. Siga os procedimentos descritos em *Após trabalhar na parte interna do computador.*

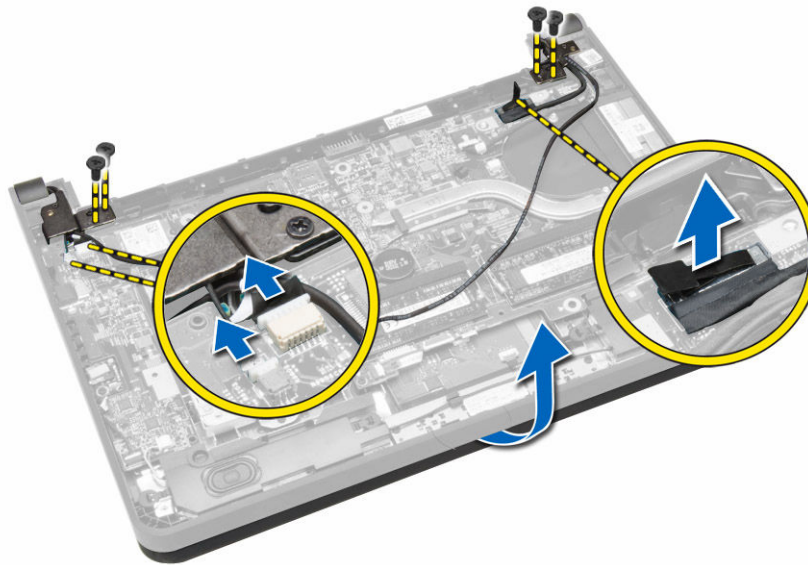
Como remover o conjunto da tela

1. Siga os procedimentos descritos em *Antes de trabalhar na parte interna do computador.*
2. Remova a/o:
 - a. bateria
 - b. tampa da base
3. Execute as seguintes etapas:
 - a. Desconecte os cabos da antena da placa WLAN. Remova os cabos da antena da placa WLAN.
 - b. Remova o parafuso que prende o suporte sobre o cabo da tela e remova o suporte.
 - c. Desconecte o cabo da tela da placa de sistema.



4. Execute as seguintes etapas:
 - a. Desconecte os cabos do painel de toque, do conector de rede e da tela.
 - b. Remova os parafusos que prendem as dobradiças da tela ao conjunto da tela.
 - c. Levante o conjunto do apoio para as mãos do conjunto da tela.

⚠ CUIDADO: Retire o conjunto do apoio para as mãos lentamente para evitar danificar o conjunto da tela.



5. Deslize o conjunto do apoio para as mãos para liberar o conjunto da tela.

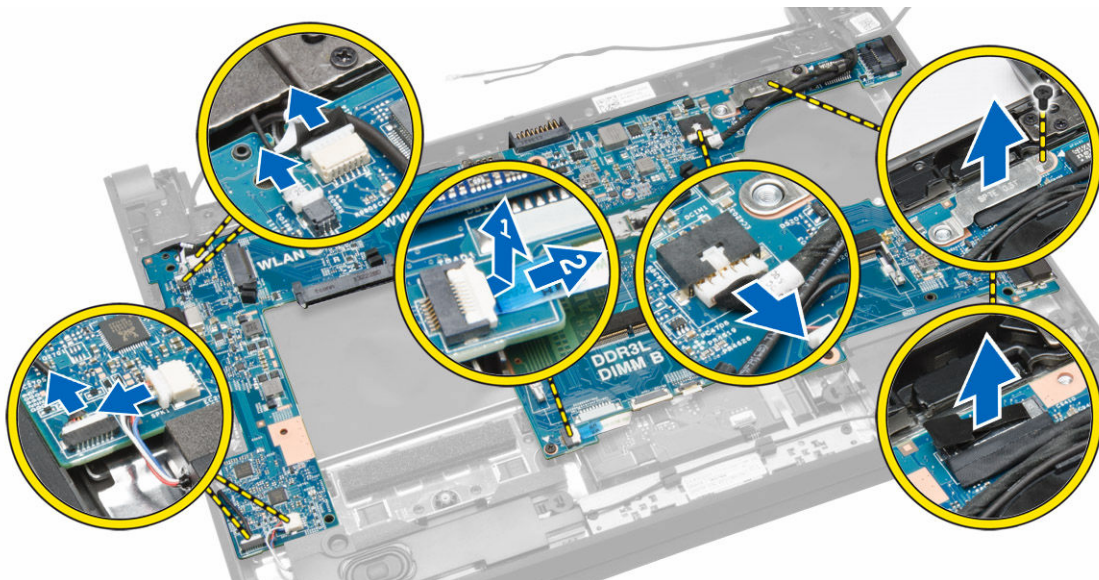


Como instalar o conjunto da tela

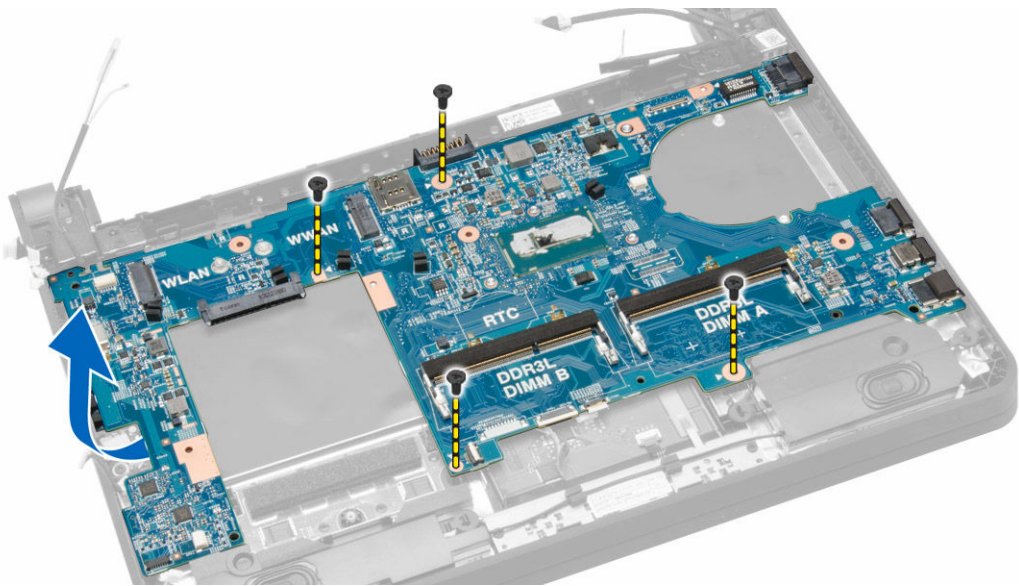
1. Alinhe o conjunto do apoio para as mãos no conjunto da tela.
2. Aperte os parafusos para prender as dobradiças da tela ao conjunto do apoio para as mãos.
3. Conecte os seguintes cabos:
 - a. painel de toque
 - b. conector de rede
 - c. tela
4. Alinhe o suporte sobre o cabo da tela e aperte o parafuso para prender o suporte ao computador.
5. Conecte os cabos da antena à placa WLAN e posicione-os ao longo de seus canais no computador.
6. Instale:
 - a. bateria
 - b. tampa da base
7. Siga os procedimentos descritos em *Após trabalhar na parte interna do computador*.

Como remover a placa de sistema

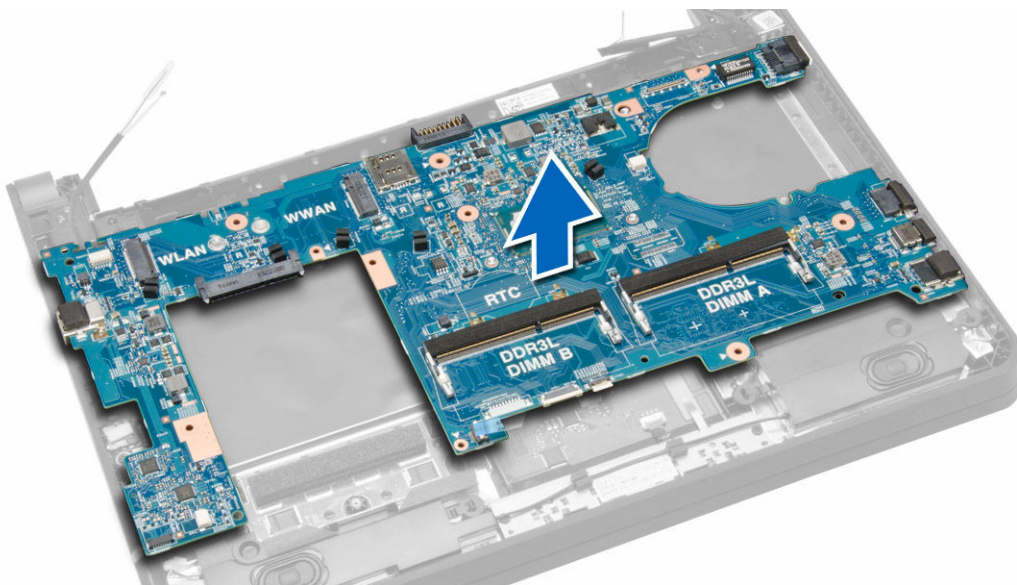
1. Siga os procedimentos descritos em *Antes de trabalhar em seu computador*.
2. Remova a/o:
 - a. cartão SD
 - b. bateria
 - c. cartão SIM
 - d. tampa da base
 - e. memória
 - f. acabamento do teclado
 - g. teclado
 - h. bateria de célula tipo moeda
 - i. placa do conector de áudio
 - j. disco rígido
 - k. placa WLAN
 - l. placa WWAN
 - m. ventilador do sistema
 - n. dissipador de calor
3. Desconecte os seguintes cabos da placa de sistema:
 - a. touchpad
 - b. conector de áudio
 - c. alto-falante
 - d. painel de toque
 - e. conector de rede
 - f. suporte do cabo da tela e da tela
 - g. alimentação



4. Remova os parafusos que prendem a placa de sistema ao chassi.



5. Levante e remova a placa de sistema do chassi.



Como instalar a placa de sistema

1. Coloque novamente a placa de sistema no chassi.
2. Aperte os parafusos para prender a placa de sistema ao chassi.
3. Conecte os cabos abaixo aos seus conectores na placa de sistema:
 - a. alimentação
 - b. suporte do cabo da tela e da tela
 - c. conector de rede
 - d. painel de toque
 - e. alto-falante
 - f. conector de áudio
 - g. touchpad
4. Instale:
 - a. dissipador de calor

- b. ventilador do sistema
- c. placa WWAN
- d. placa WLAN
- e. disco rígido
- f. placa do conector de áudio
- g. bateria de célula tipo moeda
- h. teclado
- i. acabamento do teclado
- j. módulos de memória
- k. tampa da base
- l. cartão SIM
- m. bateria
- n. cartão SD

5. Siga os procedimentos descritos em *Após trabalhar na parte interna do computador.*

Configuração do sistema

A configuração do sistema possibilita gerenciar o hardware do computador e especificar as opções ao nível do BIOS. A partir da configuração do sistema, é possível:

- Alterar as configurações de NVRAM após adicionar e remover hardware
- Exibir a configuração de hardware do computador
- Habilitar ou desabilitar dispositivos integrados
- Definir os limites do gerenciamento de desempenho e de energia
- Gerenciar a segurança do computador

Sequência de inicialização

A sequência de inicialização permite ignorar a ordem de dispositivo de inicialização definida na configuração do sistema e inicializar diretamente a partir de um dispositivo específico (por exemplo: unidade óptica ou disco rígido). Durante o Power-on Self Test (POST [teste automático de ativação]), quando o logotipo da Dell for exibido, é possível:


- Acessar a Configuração do sistema pressionando a tecla <F2>
- Acessar o menu One-Time Boot (menu de inicialização a ser executada uma única vez) pressionando a tecla <F12>

O menu de inicialização a ser executada uma única vez exibe os dispositivos a partir dos quais você pode inicializar o computador incluindo a opção de diagnóstico. As opções do menu são:

- Removable Drive (Unidade removível, se aplicável)
- STXXXX Drive (Unidade STXXXX)

 **NOTA: XXX identifica o número da unidade SATA.**

- Optical Drive (Unidade óptica)
- Diagnostics (Diagnóstico)

 **NOTA: A escolha de Diagnostics (Diagnóstico) exibirá a tela do ePSA diagnostics (Diagnóstico ePSA).**

A tela de sequência de inicialização exibe também a opção de acessar a tela da configuração do sistema.

Telas de navegação


A tabela a seguir exibe as telas de navegação da configuração do sistema.

 **NOTA: Para a maioria das opções de configuração do sistema, as alterações efetuadas são registradas, mas elas só serão aplicadas quando o sistema for reiniciado.**

Tabela 1. Telas de navegação

Teclas	Navegação
Seta para cima	Passa para o campo anterior.
Seta para baixo	Passa para o próximo campo.
<Enter>	Permite selecionar um valor no campo selecionado (se aplicável) ou seguir o link no campo.



Teclas	Navegação
Barra de espaço	Expande ou recolhe uma lista suspensa, se aplicável.
<Tab>	Passa para a próxima área de foco.
	 NOTA: Somente para o navegador gráfico padrão.
<Esc>	Passa para a página anterior até exibir a tela principal. Ao pressionar <Esc> na tela principal é exibida uma mensagem que solicita você a salvar quaisquer alterações ainda não salvas e reinicia o sistema.
<F1>	Exibe o arquivo da ajuda da configuração do sistema.

Opções de configuração do sistema

 **NOTA: Os itens listados nesta seção poderão ser exibidos, ou não, de acordo com o computador e os dispositivos instalados.**

Tabela 2. General (Gerais)




Opção	Descrição
System Information	Esta seção lista os recursos principais de hardware do seu computador. <ul style="list-style-type: none"> System Information Memory Information (Informações da memória) Processor Information (Informações do processador) Device Information (Informações do dispositivo)
Battery Information	Mostra o status da carga da bateria.
Boot Sequence	Permite trocar a ordem com que o computador tenta encontrar um sistema operacional. Todas as opções estão selecionadas. <ul style="list-style-type: none"> Gerenciador de Inicialização do Windows UEFI LITEONIT LCS-128M6S 2,57 mm XX GB. <p> NOTA: XX refere-se para o tamanho da unidade de disco rígido.</p> <p>Você também pode escolher a opção de Boot List (Lista de inicialização). As opções são:</p> <ul style="list-style-type: none"> Legacy (Herança) UEFI (Configuração padrão)
Advanced Boot Options	Permite ativar a opção Legacy ROMs durante o modo de inicialização da UEFI.
Date/Time	Permite alterar a data e a hora.

Tabela 3. Configuração do sistema

Opção	Descrição
Integrated NIC	Permite configurar o controlador de rede integrado. As opções são: <ul style="list-style-type: none"> Desativado Habilitado Enabled w/PXE (Habilitado com PXE – configuração padrão)






Opção	Descrição
SATA Operation	<ul style="list-style-type: none"> · Pilha de rede de UEFI ativada <p> NOTA: Esta opção está desativada por padrão. Se você ativar esta opção, os Protocolos de rede de UEFI que estão disponíveis são instalados, o que permite que os recursos de pré-SO e de rede do SO usem os NICs ativados. Você pode ter que desativar a opção Enabled w/PXE (Ativado com PXE) para usar esta opção.</p>
Drives	<p>Permite configurar o controlador SATA do disco rígido interno. As opções são:</p> <ul style="list-style-type: none"> · Desativado · AHCI (configuração padrão) <p> NOTA: O SATA está configurado para oferecer suporte ao modo AHCI</p>
SMART Reporting	<p>Permite configurar as unidades SATA integradas. As opções são:</p> <ul style="list-style-type: none"> · SATA-0 <p>Configuração padrão: A unidade está ativada.</p> <p>Este campo controla se os erros de disco rígido das unidades integradas forem relatados durante a inicialização do sistema. Esta tecnologia é parte da especificação SMART (Self Monitoring Analysis and Reporting Technology, Tecnologia de análise e relatório de monitoramento automático).</p> <ul style="list-style-type: none"> · Enable SMART Reporting (Habilitar relatório SMART) — Esta opção está desabilitada por padrão.
USB Configuration	<p>Permite definir a configuração USB. As opções são:</p> <ul style="list-style-type: none"> · Enable Boot Support (Habilitar suporte de inicialização) · Enable External USB Port (Habilitar a porta USB externa) · Enable USB 3.0 Controller (Habilitar controlador de USB 3.0) <p>Configuração padrão: todas as opções ficam habilitadas.</p>
USB PowerShare	<p>Permite configurar o comportamento do recurso USB PowerShare. A opção está desabilitada por padrão.</p> <ul style="list-style-type: none"> · Enable USB PowerShare (Habilitar o USB PowerShare)
Audio	<p>Permite ativar ou desativar o controlador de áudio integrado.</p> <ul style="list-style-type: none"> · Enable Audio (Habilitar áudio - Configuração padrão)

Opção	Descrição
Unobtrusive Mode	<p>Quando ativado, pressionar <Fn> + desliga todas as luzes e as emissões de som no sistema. Pressione <Fn> + para retomar a operação normal.</p> <ul style="list-style-type: none"> · Enable Unobtrusive Mode (Habilitar modo discreto) <p>Por padrão ele está desativado.</p>
Miscellaneous Devices	<p>Permite ativar ou deativar os diversos dispositivos integrados. As opções são:</p> <ul style="list-style-type: none"> · Enable Microphone (Habilitar microfone) · Enable Hard Drive Free Fall Protection (Habilitar proteção contra queda livre de disco rígido) · Enable Camera (Habilitar câmera) · Enable Media Card (Habilitar cartão de mídia) · Disable Media Card (Desabilitar cartão de mídia) <p>Configuração padrão: todos os dispositivos são habilitados.</p>

Tabela 4. Vídeo

Opção	Descrição
LCD Brightness	Permite definir o brilho do painel quando o sensor de ambiente estiver desligado.

Tabela 5. Security (Segurança)

Opção	Descrição
Admin Password	<p>Permite definir, alterar ou excluir a senha do administrador (admin).</p> <ul style="list-style-type: none">  NOTA: Você precisa definir a senha de administrador primeiro se uma senha de administrador foi usado com uma senha do sistema e/ou a senha de disco rígido  NOTA: As mudanças de senha executadas com êxito são aplicadas de imediato.  NOTA: A exclusão da senha do administrador apaga automaticamente a senha do sistema e a senha do disco rígido.  NOTA: As mudanças de senha executadas com êxito são aplicadas de imediato. <p>Configuração padrão: Not set (Não definida)</p>
System Password	<p>Permite definir, alterar ou excluir a senha do sistema.</p> <ul style="list-style-type: none">  NOTA: As mudanças de senha executadas com êxito são aplicadas de imediato. <p>Configuração padrão: Not set (Não definida)</p>
Internal HDD-0 Password	<p>Permite definir, alterar ou excluir a senha do administrador (admin).</p> <p>Configuração padrão: Not set (Não definida)</p>
Strong Password	<p>Permite reforçar a opção de sempre definir senhas fortes.</p> <p>Configuração padrão: Enable Strong Password (Ativar senha segura) está desativada.</p>
Password Configuration	É possível definir o comprimento da senha. Mín = 4 , Máx = 32


Opção	Descrição
Password Bypass	Permite habilitar ou desabilitar a permissão de ignorar a senha do sistema e do disco rígido (HDD) interno, quando definidas. As opções são: <ul style="list-style-type: none"> · Disabled (Desabilitado – Configuração padrão) · Reboot bypass (Ignorar a senha na inicialização)
Password Change	Permite habilitar a permissão de desabilitar as senhas do sistema e do disco rígido quando a senha de administrador estiver definida. Configuração padrão: Allow Non-Admin Password Changes (Permitir alterações de senha que não sejam do administrador) não está selecionada.
Non-Admin Setup Changes	Permite determinar se as alterações na opção de configuração são permitidas quando uma senha de administrador é definida. A opção está desabilitada. <ul style="list-style-type: none"> · Allows Wireless Switch Changes (Permite alterações no comutador sem fio)
Computrace	Permite ativar ou desabilitar o software opcional Computrace. As opções são: <ul style="list-style-type: none"> · Deactivate (Desativar – Configuração padrão) · Disable (Desabilitar) · Activate (Ativar) <p> NOTA: as opções Activate (Ativar) e Disable (Desabilitar) ativarão ou desabilitarão permanentemente o recurso e não serão permitidas alterações adicionais.</p>
CPU XD Support	Permite habilitar o modo de desativação de execução do processador. Configuração padrão: Enable CPU XD Support (Habilitar suporte CPU XD)
OROM Keyboard Access	Permite definir uma opção de acessar as telas de Option ROM Configuration (Configuração de Option ROM) com o uso de teclas de função durante a inicialização. As opções são: <ul style="list-style-type: none"> · Enable (Habilitar – Configuração padrão) · One Time Enable (Habilitar uma vez) · Disable (Desabilitar)
Admin Setup Lockout	Permite evitar que os usuários acessem a Configuração do sistema quando houver uma senha de administrador definida. Configuração padrão: Disabled (Desabilitado)

Tabela 6. Arranque seguro

Opção	Descrição
Secure Boot Enable	Permite habilitar ou desabilitar a inicialização segura. As opções são: <ul style="list-style-type: none"> · Desativado · Habilitado (Configuração padrão)
Expert Key Management	Permite manipular os bancos de dados de chaves de segurança apenas se o sistema estiver em Modo de Personalização. A opção Ativar modo de personalização está desativado por padrão. As opções são: <ul style="list-style-type: none"> · PK · KEK · db · dbx


Opção	Descrição
	<p>Se ativar o Modo de personalização, aparecem as opções relevantes para PK, KEK, db e dbx. As opções são:</p> <ul style="list-style-type: none"> · Salvar em arquivo - Salva a chave em um arquivo selecionado pelo usuário · Substituir do arquivo - Substitui a chave atual por uma chave de um arquivo selecionado pelo usuário · Anexar do arquivo - Adiciona uma chave ao banco de dados atual a partir de um arquivo selecionado pelo usuário · Excluir - Exclui a chave selecionada · Restabelecer todas as chaves - Restabelece para a configuração padrão · Excluir todas as chaves - Exclui todas as chaves <p> NOTA: Se desativar o Modo de personalização, todas as alterações feitas serão apagadas e as chaves serão restabelecidas nas configurações padrão.</p>

Tabela 7. Performance (Desempenho)

Opção	Descrição
Multi Core Support	<p>Este campo especifica se o processo terá um ou todos os núcleos ativados. O desempenho de alguns aplicativos aumentará com a adição de núcleos. Essa opção está habilitada por padrão. Permite habilitar ou desabilitar o suporte de vários núcleos do processador. As opções são:</p> <ul style="list-style-type: none"> · All (Todos – Configuração padrão) · 1 · 2
Intel SpeedStep	<p>Permite habilitar ou desabilitar o recurso Intel SpeedStep.</p> <p>Configuração padrão: Enable Intel SpeedStep (Habilitar Intel SpeedStep)</p>
C States Control	<p>Permite habilitar ou desabilitar os estados adicionais de suspensão do processador.</p> <p>Configuração padrão : Ativar estados C.</p>
Intel TurboBoost	<p>Esta opção permite ativar ou desativar o modo Intel TurboBoost do processador.</p> <p>Configuração padrão: Enable Intel TurboBoost (Ativar Intel TurboBoost)</p>
Hyper-Thread Control	<p>Permite ativar ou desativar a tecnologia HyperThreading no processador.</p> <p>Configuração padrão: Enabled (Ativada)</p>
Rapid Start Technology	<p>Esta opção permite a você ativar ou desativar o recurso Iniciar Intel Rapid, o que aumenta a vida útil da bateria colocando o sistema automaticamente</p>

Opção	Descrição
	<p>em um estado de baixo consumo de energia durante o modo de espera depois de um período específico de tempo especificado pelo usuário.</p> <ul style="list-style-type: none"> · Intel Rapid Start Feature (Recurso do Intel Rapid Start) · Transição para o Rapid Start ao usar o temporizador <p>Configuração padrão: Ambos os campos estão ativados</p>

Tabela 8. Power Management (Gerenciamento de energia)

Opção	Descrição
AC Behavior	<p>Permite que o computador ligue automaticamente quando o adaptador CA for conectado. A opção está desabilitada.</p> <ul style="list-style-type: none"> · Wake on AC (Ativar com CA)
Auto On Time	<p>Permite configurar o horário no qual o computador irá ligar automaticamente. As opções são:</p> <ul style="list-style-type: none"> · Disabled (Desabilitado – Configuração padrão) · Every Day (Todo dia) · Weekdays (Dias da semana) · Select Days (Selecionar dias)
USB Wake Support	<p>Permite ativar os dispositivos USB para ligar o computador a partir do modo de espera. A opção está desativada.</p> <ul style="list-style-type: none"> · Enable USB Wake Support (Ativar suporte de ativação por USB)
Wireless Radio Control	<p>Permite controlar a transmissão WLAN e WWAN. As opções são:</p> <ul style="list-style-type: none"> · Control WLAN Radio (Controle de transmissão WLAN) · Control WWAN Radio (Controle de transmissão WWAN) <p>Configuração padrão: as duas opções estão desabilitadas.</p>
Wake on LAN/WLAN	<p>Esta opção permite que o computador seja ligado quando ativado por um sinal especial da rede local (LAN). A opção de ativação do estado de espera não é afetada por esta configuração e precisa ser habilitada no sistema operacional. Este recurso funciona somente quando o computador estiver conectado a uma fonte de alimentação CA.</p> <ul style="list-style-type: none"> · Disabled (Desativado) — Não permite que o sistema seja ligado por meio de sinais especiais da LAN ao receber um sinal de ativação enviado pela LAN ou pela LAN sem fio. (Configuração padrão) · LAN Only (Somente LAN) — Permite que o sistema seja acionado por sinais especiais da rede local (LAN). · WLAN Only (Somente WLAN) · LAN or WLAN (LAN ou WLAN) · LAN com a inicialização PXE
Block Sleep	<p>Permite bloquear o computador de entrar no estado de hibernação. A opção está desativada por padrão.</p> <ul style="list-style-type: none"> · Block Sleep (S3) (Bloquear hibernação)
Peak Shift	<p>A tecla Shift minimiza o uso de energia de CA em horários de demanda pico. A opção está desativada por padrão.</p>
Advance Battery Charge Configuration	<p>A carga avançada da bateria minimiza a integridade da bateria, embora ainda suporte o uso intensivo durante o dia de trabalho. A opção está desativada por padrão.</p>




Opção	Descrição
Primary Battery Charge Configuration	<p>Permite alterar a configuração de carga da bateria.</p> <ul style="list-style-type: none"> • Adaptativa (Configuração padrão) • Padrão • ExpressCharge • Principalmente o uso em CA • Personalizada <p> NOTA: As configurações de bateria podem não estar disponíveis para todos os tipos de bateria. Para ativar esta opção o 'Modo avançado de carga da bateria' precisa estar desativado.</p>
Intel Smart Connect Technology	<p>Esse recurso permite que seu sistema detecte periodicamente as conexões de rede sem fio próximas, enquanto o sistema está em hibernação.</p> <p>Configuração padrão: Enabled (Ativada)</p>

Tabela 9. Comportamento de POST

Opção	Descrição
Adapter Warnings	<p>Permite ativar as mensagens de aviso do adaptador quando fontes de alimentação específicas forem usadas. A opção está ativada por padrão.</p> <ul style="list-style-type: none"> • Enable Adapter Warnings (Habilitar avisos do adaptador)
Keypad	<p>Permite escolher um de dois métodos para habilitar o teclado numérico embutido no teclado interno.</p> <ul style="list-style-type: none"> • Somente tecla Fn (Definição padrão) • By Numlock (Por Numlock)
Numlock Enable	<p>Permite ativar a tecla Numlock quando o sistema é inicializado. A opção está ativada por padrão.</p>
Fn Key Emulation	<p>Permite corresponder o recurso da tecla <Scroll Lock> do teclado do PS-2 com o recurso da tecla <Fn> em um teclado interno. A opção está desabilitada por padrão.</p> <ul style="list-style-type: none"> • Enable Fn Key Emulation (Habilitar emulação da tecla Fn)
Fn Lock Options	<p>Esta opção, quando ativada, permite que a combinação de teclas <Fn>+<Esc> alterne o principal comportamento da tecla <F1> — <F12> entre suas funções padrão e secundária.</p> <ul style="list-style-type: none"> • Tecla de bloqueio de Fn (Configuração padrão) <ul style="list-style-type: none"> – Padrão (Padrão, configuração padrão) – Secundário
Fastboot	<p>Permite acelerar os processos de inicialização. As opções são:</p> <ul style="list-style-type: none"> • Mínimo (Configuração padrão) • Thorough (Completa) • Auto
Extend BIOS POST Time	<p>Essa opção cria um atraso de pré-arranque extra. Isso permite que você veja as mensagens de status de POST.</p> <ul style="list-style-type: none"> • 0 segundos (Configuração padrão) • 5 segundos • 10 segundos

Tabela 10. Virtualization Support (Suporte de virtualização)

Opção	Descrição
Virtualization	<p>Esta opção especifica se um Virtual Machine Monitor (VMM, monitor de máquina virtual) pode usar os recursos adicionais de hardware fornecidos pela tecnologia de virtualização da Intel.</p> <ul style="list-style-type: none"> · Enable Intel Virtualization Technology (Habilitar a Tecnologia de virtualização Intel) — (Configuração padrão)

Tabela 11. Rede sem fio


Opção	Descrição
Wireless Switch	<p>Permite definir os dispositivos sem fio que podem ser controlados pelo computador sem fio. As opções são:</p> <ul style="list-style-type: none"> · WWAN · Bluetooth · WLAN <p>Todas as opções estão ativadas por padrão.</p> <p> NOTA: Para o sistema operacional Windows 8.1, a opção do Interruptor sem fio é diretamente controlada pelo driver do SO. Então, esta configuração não afeta o Comportamento do interruptor sem fio.</p>
Wireless Device Enable	<p>Permite habilitar ou desabilitar os dispositivos sem fio internos. As opções são:</p> <ul style="list-style-type: none"> · WWAN · Bluetooth · WLAN <p>Todas as opções estão ativadas por padrão.</p>
Lid-Mounted Wireless Activity LED	<p>Este campo permite que você controle o LED de atividade sem fio montado na tampa do sistema.</p> <ul style="list-style-type: none"> · Sempre desativado · O LED indica atividade sem fio (Configuração padrão)

Tabela 12. Maintenance (Manutenção)



Opção	Descrição
Service Tag	Exibe a etiqueta de serviço do computador.
Asset Tag	Permite criar uma etiqueta do ativo do sistema se nenhuma etiqueta foi criada. Esta opção não está definida por padrão.

Tabela 13. System Logs (Logs do sistema)

Opção	Descrição
BIOS Events	<p>Exibe o registro de eventos do BIOS e permite limpar o registro.</p> <ul style="list-style-type: none"> · Clear Log (Limpar o registro de eventos)
Thermal Events	<p>Exibe o registro de eventos Térmicos e permite limpar o registro.</p> <ul style="list-style-type: none"> · Clear Log (Limpar o registro de eventos)
Power Events	<p>Exibe o registro de eventos de Energia e permite limpar o registro.</p> <ul style="list-style-type: none"> · Clear Log (Limpar o registro de eventos)

Como atualizar o BIOS

É recomendado atualizar o seu BIOS (configuração do sistema) no caso de substituição da placa de sistema ou se uma atualização estiver disponível. Em notebooks, certifique-se de que a bateria do computador está com plena carga e que o computador está conectado a uma tomada elétrica

1. Re-iniciar o computador.
2. Visite dell.com/support.
3. Digite a **etiqueta de serviço** ou o **código de serviço expresso** e clique em **Enviar**.
 -  **NOTA: Para localizar a etiqueta de serviço, clique em Onde está minha Etiqueta de serviço?**
 -  **NOTA: Se não conseguir encontrar sua Etiqueta de serviço, clique em Detectar meu produto. Siga as instruções na tela.**
4. Se não conseguir localizar ou encontrar a Etiqueta de serviço, clique na Categoria de produto de seu computador.
5. Escolha o **Tipo de produto** na lista.
6. Selecione o modelo de seu computador e a página de **Suporte ao produto** de seu computador será exibida.
7. Clique em **Obter drivers** e clique em **Exibir todos os drivers**.

O sistema abrirá a página Drivers e Downloads.
8. Na tela de Drivers e downloads, na lista suspensa **Sistema operacional**, selecione **BIOS**.
9. Identifique o arquivo mais recente do BIOS e clique em **Fazer download do arquivo**.

Também pode analisar quais drivers precisam de uma atualização. Para fazer isso para seu produto, clique em **Analisar sistema em busca de atualizações** e siga as instruções na tela.
10. Selecione o método de download de sua preferência em **Selecione seu método de download na janela abaixo**; clique em **Baixar arquivo**.

A janela **Download de arquivo** é exibida.
11. Clique em **Salvar** para salvar o arquivo em seu computador.
12. Clique em **Executar** para instalar as configurações atualizadas do BIOS em seu computador.

Siga as instruções na tela.

Senhas do sistema e de configuração

É possível criar uma senha do sistema e uma senha de configuração para proteger o computador.

Tipo de senha	Descrição
Senha do sistema	Senha que precisa ser informada para fazer login no sistema.
Senha de configuração	Senha que precisa ser informada para que se possa ter acesso e efetuar alterações nas configurações do BIOS do computador.

 **CUIDADO: Os recursos das senhas proporcionam um nível básico de segurança para os dados no computador.**

 **CUIDADO: Qualquer um pode acessar os dados armazenados em seu computador se este não estiver bloqueado e for deixado sem supervisão.**

 **NOTA: Seu computador é fornecido com o recurso das senhas do sistema e de configuração desabilitados.**

Como atribuir uma senha do sistema e uma senha de configuração

É possível atribuir uma nova **senha do sistema** e/ou **senha de configuração** ou alterar uma **senha do sistema** e/ou **senha de configuração** existente somente quando o **status da senha** é **Unlocked (desbloqueada)**. Se o status da senha é igual a **Locked (bloqueada)**, não será possível alterar a senha do sistema.

 **NOTA: Se o jumper de senha estiver desabilitado, as senhas do sistema e de configuração existentes são excluídas e será necessário fornecer a senha do sistema para fazer logon no computador.**

Para entrar na configuração do sistema, pressione <F2> imediatamente após uma ativação ou reinicialização.

1. Na tela **System BIOS (BIOS do sistema)** ou **System Setup (Configuração do sistema)**, selecione **System Security (Segurança do sistema)** e pressione <Enter>.

A tela **System Security (Segurança do sistema)** é exibida.

2. Na tela **System Security (Segurança do sistema)**, verifique se o **Password Status (Status da senha)** é **Unlocked (desbloqueada)**.

3. Selecione **System Password (senha do sistema)**, digite a senha do sistema e pressione <Enter> ou <Tab>.

Use as diretrizes a seguir para atribuir a senha do sistema:

- Uma senha pode ter até 32 caracteres.
- A senha pode conter os números de 0 a 9.
- Somente letras minúsculas são válidas, letras maiúsculas não são permitidas.
- Apenas os caracteres especiais a seguir são permitidos: espaço, ("), (+), (.), (-), (,), (/), (:), ([, (\), (]), (').

Insira novamente a senha do sistema quando solicitado a fazê-lo.

4. Digite a senha do sistema que foi digitada anteriormente e clique em **OK**.
5. Selecione **Setup Password (senha de configuração)**, digite a senha do sistema e pressione <Enter> ou <Tab>. Será exibida uma mensagem solicitando que você digite novamente a senha de configuração.
6. Digite a senha de configuração que foi digitada anteriormente e clique em **OK**.
7. Pressione <Esc> e será exibida uma mensagem solicitando-o a salvar as alterações.
8. Pressione <Y> para salvar as alterações.
O computador reinicializa.

Como excluir ou alterar uma senha do sistema e/ou de configuração existente

Certifique-se de que o **Password Status (Status da senha)** é **Unlocked (desbloqueada)** (na configuração do sistema) antes de tentar excluir ou alterar a senha do sistema e/ou de configuração existente. Não é possível excluir ou alterar uma senha do sistema ou de configuração existente, se o **Password Status (Status da senha)** é **Locked (bloqueada)**.

Para entrar na configuração do sistema, pressione <F2> imediatamente após uma ativação ou reinicialização.


1. Na tela **System BIOS (BIOS do sistema)** ou **System Setup (Configuração do sistema)**, selecione **System Security (Segurança do sistema)** e pressione <Enter>.

A tela **System Security (Segurança do sistema)** é exibida.

2. Na tela **System Security (Segurança do sistema)**, verifique se o **Password Status (Status da senha)** é **Unlocked (desbloqueada)**.

3. Selecione **System Password (Senha do sistema)**, altere ou exclua a senha do sistema existente e pressione <Enter> ou <Tab>.

4. Selecione **Setup Password (Senha de configuração)**, altere ou exclua a senha de configuração existente e pressione <Enter> ou <Tab>.

 **NOTA: Se você alterar a senha do sistema e/ou a senha de configuração, redigite a nova senha quando solicitado. Se você excluir a senha do sistema e/ou a senha de configuração, confirme a exclusão quando solicitado.**

5. Pressione <Esc> e será exibida uma mensagem solicitando-o a salvar as alterações.

6. Pressione <Y> para salvar as alterações e saia da configuração do sistema.

O computador reinicializa.

Diagnóstico

Se você tiver qualquer problema com o computador, execute o diagnóstico ePSA antes de entrar em contato com a Dell para obter assistência técnica. O objetivo de executar o diagnóstico é testar o hardware do computador sem a exigência de equipamento adicional ou risco da perda de dados. Se você mesmo não for capaz de resolver o problema, o pessoal de serviço e suporte pode usar os resultados do diagnóstico para ajudá-lo a resolver o problema.

Diagnóstico da avaliação avançada de pré-inicialização do sistema (ePSA)

O diagnóstico ePSA (conhecido também como diagnóstico do sistema) executa uma verificação completa de seu hardware. O ePSA está incorporado no BIOS e é executado internamente pelo BIOS. O sistema de diagnóstico incorporado fornece um conjunto de opções para dispositivos ou grupos de dispositivos em particular que permite:

- Executar testes automaticamente ou em um modo interativo
- Repetir testes
- Exibir ou salvar os resultados dos testes
- Executar testes abrangentes de forma a introduzir opções de testes adicionais para fornecer informações suplementares sobre o(s) dispositivo(s) com falha
- Exibir mensagens de status que informam se os testes foram concluídos com êxito
- Exibir mensagens de erro que informam dos problemas encontrados durante a realização dos testes

 **CUIDADO: Use o diagnóstico do sistema para realizar testes somente em seu computador. O uso deste programa em outros computadores pode gerar resultados ou mensagens de erro inválidos.**

 **NOTA: Alguns testes para dispositivos específicos exigem interação com o usuário. Certifique-se sempre de estar presente no terminal do computador quando os testes de diagnóstico são executados.**





1. Ligue o computador.
2. Na inicialização do computador, pressione a tecla <F12> assim que o logotipo da Dell for exibido.
3. Na tela do boot menu (menu de inicialização), selecione a opção **Diagnostics (Diagnóstico)**.

A janela da **Enhanced Pre-boot System Assessment (Avaliação avançada de pré-inicialização do sistema)** é exibida, listando todos os dispositivos detectados no computador. O diagnóstico inicia a execução dos testes em todos os dispositivos detectados.

4. Se quiser executar um teste de diagnóstico em um dispositivo específico, pressione <Esc> e clique em **Yes (Sim)** para interromper o teste de diagnóstico.
5. Selecione o dispositivo no painel à esquerda e clique em **Run Tests (Executar testes)**.
6. Se houver qualquer problema, códigos de erro serão exibidos.

Anote o código de erro e entre em contato com a Dell.

Luzes de status do dispositivo


Ícone	Descrição
	Acende quando o computador é ligado e pisca quando ele está em um dos modos de gerenciamento de energia.
	Acende quando o computador lê ou grava dados.
	Acende e permanece acesa ou pisca para indicar o status da carga da bateria.
	Acende quando a rede sem fio está habilitada.

Luzes de status da bateria

Se o computador estiver conectado a uma tomada elétrica, a luz de status da bateria se comportará da seguinte maneira:

Piscando alternadamente luz âmbar e luz branca	Um adaptador CA não autenticado ou incompatível que não é da Dell está conectado ao laptop.
Piscando alternadamente luz âmbar com luz branca permanente	Falha temporária da bateria com adaptador CA presente.
Luz âmbar piscando constantemente	Falha fatal da bateria com adaptador CA presente.
Luz apagada	Bateria no modo de carga completa com adaptador CA presente.
Luz branca acesa	Bateria no modo de carga com adaptador CA presente.

Especificações técnicas

 **NOTA:** As ofertas podem variar de acordo com a região. As especificações a seguir se limitam àquelas exigidas por lei para fornecimento com o computador. Para obter mais informações sobre a configuração do computador, clique em [Ajuda e suporte no sistema operacional Windows](#) e selecione a opção para exibir as informações sobre o computador.

System Information	
Chipset	Intel Lynx point-LP
Processador	
Tipo	<ul style="list-style-type: none"> • Intel Haswell ULT 15W • Intel Celeron • Intel Core i3 • Intel Core i5
Vídeo	
Tipo de vídeo	Integrado na placa de sistema
Barramento de dados	Vídeo integrado
Controlador de vídeo:	
Intel Haswell Celeron	Placa de vídeo integrada Intel HD Graphics
Intel i3 e i5	Gráficos HD 4400 Intel integrados
Memória	
Conector de memória	Dois slots SODIMM
Capacidade de memória	2 GB, 4 GB e 8 GB
Tipo de memória	DDR3L de 1600 MHz para a 4ª geração de processadores Intel
Memória mínima	2 GB
Memória máxima	8 GB
Audio	
Tipo	Áudio de alta definição em dois canais
Controlador	Realtek ALC3234
Conversão estéreo	24 bits (analógico para digital e digital para analógico)
Interface:	
Interna	Áudio de alta definição
Externa	Conector para conjunto de entrada de microfone/fones de ouvido estéreo
Alto-falantes	Dois (2 W por canal)
Amplificador de alto-falante interno	Dois (2 W por canal)

Audio

Controles de volume Menus de programa de software, controles de mídia e teclas de função do teclado

Comunicação

Adaptador de rede LAN Ethernet de 10/100/1000 Mbps

Rede sem fio

- Rede de área local sem fio (WLAN) interna, Bluetooth 4.0
- HSPA+ e 4G LTE (WWAN) (opcional)

Portas e conectores

Audio Conector combo de entrada/saída de áudio

Vídeo

- Um conector HDMI de 19 pinos
- Um mini DisplayPort de 20 pinos
-

Adaptador de rede

- Um conector RJ-45
- Meio conector de miniplaca x 1 (WLAN)
- Conector completo de miniplaca x 1 (mSATA)

USB

- Um conector compatíveis com USB 3.0
- Um conector PowerShare USB 3.0

Leitor de cartão de memória

Um leitor MultiMediaCard:

- SD-XC
- e antigos - SD
- SDIO
- MMC
- Mini-MMC
- MMC+ (com suporte somente em modo de compatibilidade MMC)
- SD de alta densidade
- SD de alta capacidade

Tela

Tipo

Toque

- Corning Gorilla Glass NBT
- Anti-reflexivo
- Anti-manchas

Não sensível ao toque

WLED de alta definição com antirreflexo

Tamanho 337,82 mm

Área ativa (X/Y)

- Não toque — 330,90 mm x 243,20 mm (13,03 pol x 9,57 pol)
- Toque — 330,90 mm x 243,47 (13,03 pol x 9,58 pol)

Dimensões:

Altura

- Não toque — 243,20 mm (9,57 pol)
- Toque — 243,47 mm (9,58 pol)

Largura 330,90 mm (13,03 pol)



Tela

Altura Z	
Frente	<ul style="list-style-type: none">• Não toque — 22,70 mm (0,89 pol)• Toque — 24,40 mm (0,96 pol)
Voltar	<ul style="list-style-type: none">• Não toque — 22,70 mm (0,89 pol)• Toque — 25,60 mm (1,01 pol)
Peso (com bateria de 4 células)	Não toque – 3,69 lb (1,67 kg)
Resolução máxima	1366 x 768 em 262 mil cores
Brilho máximo	200 nits
Taxa de atualização	60 Hz
Ângulo de operação	0° (fechado) a 187,5°
Ângulos mínimos de visualização:	
Horizontal	40/45 @ CR ≥10
Vertical	15/20 @ CR ≥10
Distância entre pixels	0,2148 mm x 0,2148 mm

Teclado

Número de teclas	<ul style="list-style-type: none">• EUA e Canadá: 82 teclas• Europa e Brasil: 83 teclas• Japão: 86 teclas
------------------	-------------------------------------------------------------------------------------------------------------------------------------------

Touchpad

Área ativa:	
Eixo X	81,00 mm (3,18 polegadas)
Eixo Y	41,00 mm (1,61 polegadas)

Bateria

Tipo	<ul style="list-style-type: none">• Bateria de íons de lítio com 4 células (3,0 Ah) (43 Whr)• bateria de íons de lítio com 6 células (3,0 AHr) (65Whr)
------	-------------------------------------------------------------------------------------------------------------------------------------------------------------------------------

Dimensões:

Profundidade:

4 e 6 células	228,30 mm (8,99 polegadas)
---------------	----------------------------

Altura:

4 células	22,70 mm (0,89 polegada)
6 células	33,95 mm (1,34 polegadas)

Largura:

4 e 6 células	49,15 mm (1,94 polegadas)
---------------	---------------------------

Peso:

4 células	259,00 g (0,57 lb)
6 células	364,00 g (0,80 lb)

Bateria

Tensão:

4 células 7,40 V

6 células 11,10 V

Vida útil 300 ciclos de descarga/carga

Tempo aproximado de carga de bateria com o computador desligado

- 4 células — 6 horas
- 6 células — 8 horas

Faixa de temperatura:

De operação 0 °C a 40 °C (32 °F a 104 °F)

Não operacional -40 °C a 70 °C (-40 °F a 158 °F)

Bateria de célula tipo moeda célula de íon de lítio CR2032 de 3 V

Adaptador CA

Tipo	65W	65W BFR/sem PVC	90W (apenas Índia)
Tensão de entrada	100 V CA a 240 V CA	100 V CA a 240 V CA	100 V CA a 240 V CA
Corrente de entrada (máxima)	1,70 A	1,70 A	2,5 A
Frequência de entrada	50 Hz a 60 Hz	50 Hz a 60 Hz	50 Hz a 60 Hz
Corrente de saída	3,34 A (contínua)	3,34 A (contínua)	4,62 A
Tensão nominal de saída	19,50 VCC	19,50 VCC	19,50 VCC
Dimensões:			
Altura	22,00 mm (0,87 polegada)	28,00 mm (1,10 polegada)	32,00 mm (1,30 polegada)
Largura	66,00 mm (2,60 pol.)	47,00 mm (1,90 polegada)	52,00 (2,00 polegadas)
Profundidade	106,00 mm (4,17 polegadas)	108,00 mm (4,30 polegadas)	128,00 (5,00 polegadas)
Faixa de temperatura:			
De operação		0 °C a 40 °C (32 °F a 104 °F)	
Não operacional		-40 °C a 70 °C (-40 °F a 158 °F)	

Características físicas

Altura (com um painel WLED)	22,70 mm a 35,90 mm (0,89 a 1,41 polegada)
Largura	330,9 mm (13,0 polegadas)
Profundidade	243,2 mm (9,57 polegadas)
Peso (mínimo)	1,68 kg (3,70 lb)

Requisitos ambientais

Faixa de temperatura:

De operação 0 °C a 35 °C (32 °F a 95 °F)

De armazenamento -40 °C a 65 °C (-40 °F a 149 °F)

Umidade relativa (máxima):

De operação 10% a 90% (sem condensação)

De armazenamento 5% a 95% (sem condensação)



Requisitos ambientais

Altitude (máxima):

De operação -15,2 m a m (-50 pés a pés)

0 °C a 35 °C

Fora de operação

-15,20 m a 10.668 m (-50 pés a 35.000 pés)

Vibração máxima:

De operação 0,66 G RMS (2 Hz a 600 Hz)

De armazenamento 1,30 G RMS (2 Hz a 600 Hz)

Choque máximo:

De operação 110 G

De armazenamento 160 G

Nível de poluente aerotransportado

G1 ou inferior, conforme definido pela norma ISA-S71.04-1985

Como entrar em contato com a Dell

 **NOTA: Se não tiver uma conexão Internet ativa, você pode encontrar as informações de contato na sua fatura, nota de expedição, nota de compra ou no catálogo de produtos Dell.**

A Dell fornece várias opções de suporte e serviço on-line ou através de telefone. A disponibilidade varia de acordo com o país e produto e alguns serviços podem não estar disponíveis na sua área. Para entrar em contato com a Dell para tratar de assuntos de vendas, suporte técnico ou serviço de atendimento ao cliente:

1. Visite **dell.com/support**.
2. Selecione a categoria de suporte.
3. Encontre o seu país ou região no menu suspenso **Choose a Country/Region** (Escolha um país ou região) na parte inferior da página.
4. Selecione o serviço ou link de suporte adequado, com base em sua necessidade.